

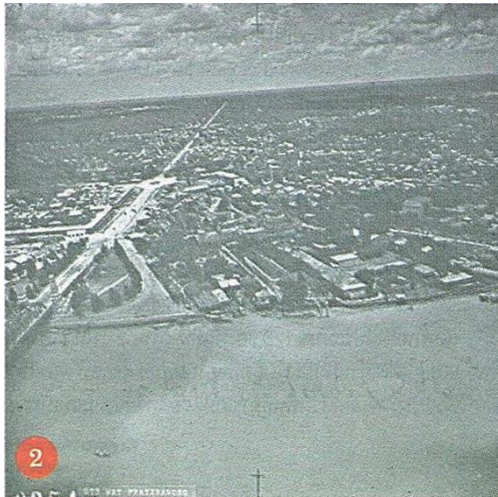
## วงเวียนใหญ่ (รถไฟวงเวียนใหญ่)

"ถิ่นฐานบ้านเมือง" คราวที่แล้วเขียนถึงสะพานพระพุทธยอดฟ้าที่ล้นเกล้ารัชกาลที่ 7 ท่านโปรดเกล้าฯ ให้สร้างขึ้นนอกจากจะเพื่อเป็นการเฉลิมฉลองพระนครครบ 150 ปีและเพื่อเป็นพระบรมราชานุสรณ์แก่องค์พระปฐมกษัตริย์แห่งราชวงศ์จักรีแล้ว ยังมีวัตถุประสงค์ในการพัฒนาพระนครเพื่อเชื่อมโยงบ้านเมืองฝั่งนครและฝั่งธนฯ นี้ จะพาเอาการสัญจรทางถนนและรถยนต์มาร่วมกันเปิดพื้นที่เมือง สร้างย่านและชุมชนหน้าใหม่ๆ ทางฝั่งธนฯ ขึ้นเป็นการใหญ่ ..ฝั่งธนฯ ซึ่งเคยอยู่กับเรืออยู่กับคลองกับสวนจะค่อยๆ เพิ่มการอยู่อาศัยที่บ้านที่ใช้รถใช้ถนนเพิ่มขึ้นอย่างช้าๆ

ถนนที่ตัดต่อจากสะพานพุทธลงมาฝั่งธนฯ เรียกว่าถนนประชาธิปไตย ถนนสายสั้นๆ ยาวประมาณ 1.2 กิโลเมตรกับวงเวียน 2 วงเวียนขนาดเล็กและใหญ่อย่างละวงนี่เองที่มีบทบาทอย่างสำคัญในการพัฒนาพื้นที่เมืองทางฝั่งธนฯ อยู่เป็นหลายทศวรรษ

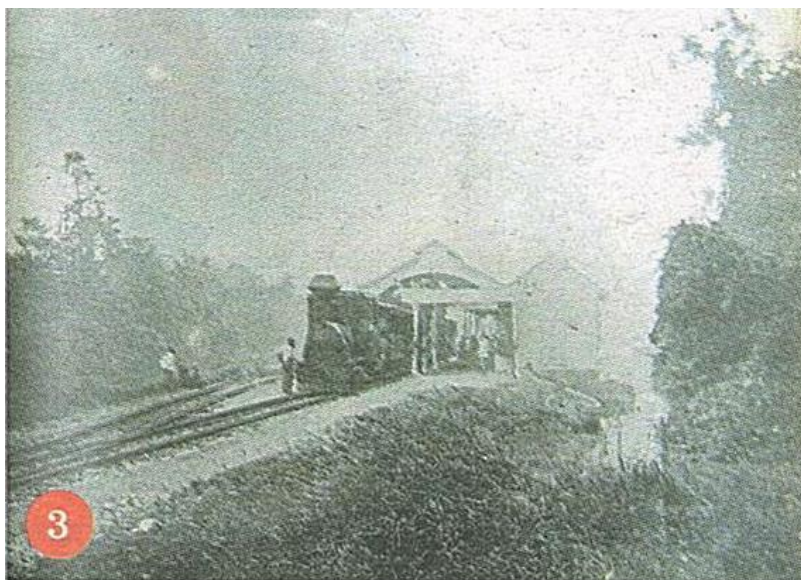


ภาพที่ 1 เป็นแผนที่ที่พระนครเมื่อปี พ.ศ.2475 ที่ผมได้ลากเส้นเป็นสะพานพุทธมาจากแนวถนนตรีเพชรทางฝั่งพระนครเมื่อลงมาฝั่งธนฯ ก็เป็นถนนประชาธิปไตย มาเจอแนวคลองสมเด็จพระเจ้าตากก็ทำเป็นวงเวียนเล็กเลียวย้ายต่อไปจะเป็นถนนสมเด็จพระเจ้าตากตรงมาสัก 400 เมตรต่อไปจะกลายเป็นสี่แยกบ้านแขก เลยมายังอีก 400 เมตร ก็กลายเป็นวงเวียนขนาดใหญ่ เส้นผ่าศูนย์กลางร่วม 125 เมตร วงเวียนคู่นี้ ชาวบ้านเรียกขานกันง่ายๆ ติดปากกันทั่วไปว่า วงเวียนเล็ก กับวงเวียนใหญ่



ภาพที่ 2 เป็นภาพถ่ายทางอากาศเห็นถนนประชาธิปไตยที่พุ่งลงจากสะพานพุทธวิ่งมาได้สักหน่อยก็ทำเป็นวงเวียนเล็ก ถนนช่วงนี้เห็นได้ว่าเริ่มมีการพัฒนาเป็นโครงการตึกแถวอาคารพาณิชย์ทางฝั่งซ้าย จากนั้นถนนประชาธิปไตยก็ถูกตัดวิ่งตรงดิ่งน่าจะไปหยุดตรงที่กำลังจะทำเป็นวงเวียนใหญ่นั้นเองตรงแถวๆ ที่จะเป็นวงเวียนใหญ่นี้ แท้จริงก็มีเหตุที่ถนนต้องตัดมาให้ถึง คือต้องมาให้ถึงให้ชิดใกล้กับทางรถไฟที่ตัดมาจากมหาชัยมาถึงริมแม่น้ำเจ้าพระยาที่ปากคลองสานตั้งแต่เมื่อปี พ.ศ.2447 เมื่อถนนมาพบกับทางรถไฟตรงวงเวียนใหญ่นี้ต่อไปก็จะสร้างได้ ทำสถานีรถไฟวงเวียนใหญ่ขึ้นมาเพื่อรับผู้คนและสินค้า อันมาจากแม่น้ำท่าจีนและแม่น้ำแม่กลองต่อไปตลาดขนาดใหญ่ก็จะพลอยเกิดตามมาอีกต่างหาก วงเวียนใหญ่จึงนอกจากจะรับบทบาทรวมและแยกถนนออกไปสี่ทิศทางแล้วต่อไปยังจะเกิดสถานีรถไฟและตลาดกับศูนย์การพาณิชย์ตามมาอีกด้วย

ภาพที่ 3 เห็นสภาพสถานีรถไฟปากคลองสานเมื่อแรกสร้างทั้งภาพที่ 2 และภาพที่ 3 ท่านผู้อ่านจะเห็นได้ชัดเจนว่าสมัยก่อนพื้นที่ทางฝั่งธนบุรีนี้ล้วนยังเป็นเรือกเป็นสวนกันทั้งนั้น



วงเวียนใหญ่รับหน้าที่ทางการพัฒนาเมืองและการสัญจรคมนาคมอยู่ช่วงหนึ่ง ในที่สุดก็เกิดการริเริ่มสร้างสรรค์พระบรมราชานุสาวรีย์ของสมเด็จพระเจ้ากรุงธนบุรีขึ้นกลางวงเวียนแห่งนี้

พ.ศ.2496 จอมพล ป.พิบูลสงคราม นายกรัฐมนตรีอำนาจการให้ศาสตราจารย์ศิลป์ พีระศรี เป็นผู้ออกแบบ และควบคุมการหล่อ นายแสง สงฆ์มั่งมี เป็นศิลปินผู้นั้น เป็นพระบรมรูปทรงเครื่องกษัตริย์ประทับบนหลังม้าศึก ทรงพระมาลา เบี่ยงหัน พระพักตร์ไปทางทิศตะวันออกเฉียงใต้สู่เมืองจันทบุรี พระหัตถ์ขวาทรงพระแสงดาบชู ออกไปเหนือพระเศียร ดึงนำพลรุกรไล้เข้าศึกศัตรู รายละเอียดพระพักตร์ ท่านอาจารย์ศิลป์มุ่งให้แสดงออกถึงความ มุ่งมั่นเฉียบขาดของพระมหากษัตริย์ผู้ทรงมุ่งมั่นจะกู้บ้านกู้เมือง นำสันติภาพและเอกราชคืนกลับสู่แผ่นดิน (ภาพที่ 4-6)



ภาพที่ 7 เห็นสภาพวงเวียนใหญ่เมื่อร่วม 60 ปีมาแล้ว พระบรมราชานุสาวรีย์กับลานรอบๆ รูปวงกลมกับ แก้วอาคารตึกแถวสองสามชั้นที่เกาะอยู่โดยรอบวงเวียน ดูลงตัว สง่าและสงบ สภาพเช่นนี้เสื่อมไปหมดแล้วใน ปัจจุบัน เหตุเพราะอาคารที่รายรอบพากันชิงใหญ่ชิงโตเกิดเป็นความวุ่นวายและความน่าเกลียดอัปลักษณ์เข้ามา ห้อมล้อมอยู่โดยรอบ (ภาพที่ 8)



ที่ว่างสาธารณะของกรุงเทพมหานครซึ่งวงเวียนใหญ่เกิดขึ้นเมื่อร่วมแปดสิบปีมาแล้ว เกิดขึ้นแล้วก็ค่อยๆ พัฒนารูปลักษณ์และมีบทบาทหน้าที่เข้าร่วมปั้นแต่งมหานครแห่งนี้อยู่นานปี...ทุกวันนี้กรุงเทพมหานครเติบโตและเปลี่ยนแปลงไปมากมายถิ่นฐานย่านเมืองรอบๆ และบทบาทของวงเวียนใหญ่ก็ขยับปรับเปลี่ยนไปเช่นกัน และแน่นอนว่าจะปรับเปลี่ยนต่อไปอีก โดยเฉพาะอย่างยิ่งเมื่อเกิดโครงการรถไฟฟ้าวิ่งอ้อมมาจากสะพานพุทธตรงมาพบกับวงเวียนใหญ่

ในอีกไม่กี่ปีแล้ว

ที่มา : ขวัญสรวง อติโพธิ. (2557,23 พฤษภาคม). วงเวียนใหญ่ (รถไฟวงเวียนใหญ่). สยามรัฐสัปดาห์วิจารณ์, น.23