

เล่าเรื่องชุมชนมอญ วัดประดิษฐานราม

เรื่องชุมชนวัดประดิษฐานราม นอกจากบทความของ คุณสุจิตลักษณ์ ดีผดุง ที่เขียนเรื่องมอญบางไผ่ไก่ และพลโท ธีระเดช มุ่งทางธรรม ที่เขียนลงหนังสืองานพระราชทานเพลิงศพ พระครูประดิษฐ์วรมัน อดีตเจ้าอาวาสวัดประดิษฐานราม ก็ไม่เคยเห็นบทความใด ๆ ที่เกี่ยวกับชุมชนแห่งนี้อีก

เรื่องชุมชนวัดประดิษฐานรามหรือบ้านมอญที่น่าเสนอในครั้งนี้ เป็นเรื่องที่ได้รู้ได้เห็นมาตลอดในขณะที่อยู่ในชุมชนนี้ ส่วนใหญ่เป็นเรื่องที่ผู้ใหญ่เล่าให้ฟัง นอกนั้นก็สอบถามจากคนในชุมชนที่เกี่ยวข้องกับเรื่องที่ยากรู้ หากมีข้อท้วงติงหรือผิดพลาดในบางเรื่อง ให้ถือว่าเป็นความคิดเห็นโดยส่วนตัวของผู้เขียน ทั้งไม่มีเจตนาที่จะเขียนหรือให้ผู้ที่ถูกพาดพิงเกิดความเสียหาย และหวังว่าท่านเหล่านั้นคงให้อภัย ด้วยหวังว่าบทความนี้จะประโยชน์กับชุมชนและผู้สนใจอยู่บ้างไม่มากก็น้อย

ว่าด้วยชื่อเรียกชุมชน

ชื่อของชุมชนแต่เดิมไม่มี ชาวบ้านเรียกกันเองว่าบ้านมอญ

บางคนกล่าวว่าชื่อ **มอญบ้านสมเด็จ** หากมีชื่อนี้จริงคงเป็นชาวบ้านเรียก ไม่ใช่ชื่อทางราชการ แต่สอดคล้องกับพื้นที่และมีความเป็นไปได้ พลโทธีระเดช มุ่งทางธรรม กล่าวไว้ว่าบ้านมอญแต่เดิมแบ่งเป็น ๓ ส่วน คือ *หัวบ้าน กลางบ้าน และท้ายบ้าน* หากวิเคราะห์ตามนี้จะเห็นว่าหัวบ้านและท้ายบ้านเป็นพื้นที่ต่อเนื่องกัน มีคลองบางไส้ไก่ขวางอยู่ ส่วนกลางบ้านเดิมอยู่ในบริเวณมหาวิทยาลัยราชภัฏบ้านสมเด็จเจ้าพระยา คือบริเวณตั้งแต่สระน้ำในโรงเรียนไปจดคลองบางไส้ไก่ทางด้านหลัง ฉะนั้นคลองบ้านสมเด็จจึงผ่านกลางหมู่บ้าน ระหว่างหัวบ้านกับกลางบ้าน หากเคยมีชื่อว่ามอญบ้านสมเด็จก็สอดคล้องกัน

เมื่อมอญกลางบ้านต้องสลายไปด้วยเหตุที่ทางราชการเวนคืนที่ดินเพื่อขยายโรงเรียนบ้านสมเด็จเจ้าพระยา คนที่เคยอาศัยอยู่กลางบ้านจำต้องโยกย้ายเข้ามาอยู่ที่หัวบ้าน คลองบ้านสมเด็จจึงกลายเป็นแนวเขตระหว่างบ้านมอญกับโรงเรียนบ้านสมเด็จเจ้าพระยา มิได้ผ่านกลางชุมชนมอญดังแต่ก่อน ชื่อมอญบ้านสมเด็จก็เลือนหายไปด้วย

ส่วนชื่อ “มอญบางไส้ไก่” น่าจะเกิดขึ้นเมื่อไม่นานมานี้ โดยผู้เขียนก็ไม่รู้ว่าจะใช้ชื่อเรียกอย่างไรดี บังเอิญใกล้ ๆ กับชุมชนมอญแห่งนี้มีชุมชนลาวตั้งอยู่ มีวัดของชุมชนที่แต่เดิมเรียกว่าวัดลาว ต่อมาใช้ชื่ออย่างเป็นทางการว่าวัดบางไส้ไก่ หมู่บ้านลาวบริเวณนี้จึงได้ชื่อว่า “ลาวบางไส้ไก่” ด้วยเหตุนี้จึงเรียกชุมชนมอญที่อยู่คู่กันว่ามอญบางไส้ไก่ ซึ่งมีสวนถูกอยู่บ้าง เพราะเมื่อชุมชนกลางบ้านมีเหตุต้องสลายไป เหลือแต่ชุมชนหัวบ้านกับท้ายบ้าน ซึ่งเป็นพื้นที่ต่อเนื่องกัน และมีคลองบางไส้ไก่ขวางอยู่

ทำบ้านมอญคือบริเวณปากคลองบางไส้ไก่ ตั้งแต่ประตูระบายน้ำจนถึงปลายซอยวัดใหญ่ศรีสุพรรณ (ซอยเดิม) ปัจจุบันปลายซอยตรงนี้เรียกว่า สามแยกจรวายพร ทางเดินทำบ้านมอญเป็นซอยที่ต่อเนื่องกับซอยในหัวบ้านมอญ รวมเรียกว่าซอยวัดมอญหรือตรอกวัดมอญทั้งหมด ชาวไทยเชื้อสายมอญส่วนใหญ่อาศัยอยู่ทางด้านขวาของซอย คือด้านที่ติดคลองบางหลวงหรือคลองบางกอกใหญ่ ส่วนด้านซ้ายมือมีบ้านเรือนอยู่ห่าง ๆ กัน ด้านหลังมีสภาพเป็นสวน ภายหลังทางราชการได้จัดเขตปกครองใหม่โดยเอาคลองบางไส้ไก่เป็นแนวเขต ตัดเอาทำบ้านมอญทั้งหมดไปขึ้นกับชุมชนวัดใหญ่ศรีสุพรรณ จะเห็นได้ว่าชุมชนกลางบ้านและชุมชนทำบ้านถูกตัดออกไป คงเหลือแต่หัวบ้านมอญ หากปัจจุบันจะเรียกว่ามอญบางไส้ไอก็ไม่ตรงกับความจริงเท่าไรนัก

นอกจากนี้ทางราชการมีแผนขยายถนนในหัวบ้านมอญด้านริมคลองบ้านสมเด็จฯให้กว้างขวาง ชาวบ้านริมซอยบางส่วนกับชาวบ้านริมคลองมีอันต้องรื้อถอนโยกย้ายไปอยู่ที่อื่นเกือบทั้งหมด หากจะโยกย้ายข้ามฟากไปอยู่ด้านริมคลองบางหลวงคงไม่ได้ เพราะบ้านเรือนในส่วนนี้หนาแน่น หากโครงการที่ว่าเป็นรูปธรรมขึ้นมาในอนาคต มอญชุมชนนี้อาจจะต้องเปลี่ยนชื่อเรียกจากมอญบางไส้ไก่เป็นมอญบางกอกใหญ่ มอญคลองบางหลวง หรือหากไปใช้ชื่อเก่าที่เคยเรียกมาว่ามอญบ้านสมเด็จฯก็เข้าทำดี

แรกตั้งถิ่นฐาน

ชุมชนวัดประดิษฐารามหรือที่เรียกกันมาแต่เดิมว่า

“บ้านมอญ” คือบริเวณที่อยู่ตรงข้ามมหาวิทยาลัยราชภัฏบ้านสมเด็จเจ้าพระยา ขึ้นกับแขวงหิรัญบุรี เขตธนบุรี กรุงเทพมหานคร เหตุที่เรียกว่าบ้านมอญ เพราะเป็นชุมชนมอญจากเมืองทวายและมะริดที่อพยพเข้ามาในสมัยพระบาทสมเด็จพระพุทธเลิศหล้านภาลัย (รัชกาลที่ ๒) แห่งกรุงรัตนโกสินทร์ สาเหตุที่เข้ามาในครั้งนี้นั้นเนื่องจากพระเจ้าปดุง กษัตริย์พม่า กล่าวหาว่ามอญทั้ง ๒ เมืองเป็นกบฏ ต้องโทษประหารชีวิตด้วยการเอาไฟคลอกอย่างทารุณ มอญพวกนี้จึงหนีภัยเข้ามาในประเทศไทย มอญปากกลัดหรือมอญพระประแดงเป็นมอญกลุ่มแรกที่อพยพเข้ามา รัชกาลที่ ๒ โปรดเกล้าฯ ให้ตั้งบ้านเรือนอยู่ที่จังหวัดนนทบุรีก่อน จนเมื่อสร้างเมืองนครเขื่อนขันธ์แล้วเสร็จ จึงโปรดเกล้าฯ ให้มอญที่อยู่ในเมืองนนทบุรีย้ายไปอยู่ที่นครเขื่อนขันธ์ ปัจจุบันคืออำเภอพระประแดง จังหวัดสมุทรปราการ มอญกลุ่มนี้จึงได้ชื่อและรู้จักกันในนาม *มอญปากกลัด* หรือ *มอญพระประแดง* เรียกตัวเองว่า *มอญใหม่*

ส่วนมอญชาวเมืองทวายและมะริดซึ่งเป็นมอญรุ่นสุดท้ายที่เข้ามาในสมัยนั้น รัชกาลที่ ๒ โปรดเกล้าฯ ให้อยู่ที่วัดละมุด (วัดวิมุตยาราม) ซึ่งตั้งอยู่แถวสะพานพระราม ๖ ในปัจจุบัน บริเวณสะพานพระราม ๖ เดิมมีโรงเรือหลวง เมืองทวายและมะริดเป็นเมืองชายทะเล ชาวเมืองมีความชำนาญในการเดินเรือ จึงให้พวกผู้ชายเข้ารับราชการเป็นฝีพายหลวง ต่อมาเมื่อย้ายโรงเรือหลวงไปอยู่ในคลองบางหลวง คือบริเวณตั้งแต่ปากคลองวัดบุปผาราม หรือวัดดอกไม้ไปจนถึงปากคลองบางไส้ไก่ ชาวมอญกลุ่มนี้จึงต้องย้ายถิ่นฐานมาอยู่ที่โรงเรือหลวงแห่งใหม่ ทำให้เกิดชุมชนมอญ ณ ที่นี้ เรียกกันว่า “บ้านมอญ” ปัจจุบันเรียกอย่างเป็นทางการว่า

ชุมชนวัดประดิษฐาราม

ใกล้ ๆ กับบ้านมอญมีชุมชนอีกแห่งหนึ่งเรียกกันว่า **บ้านลาว** เป็นชาวลาวที่ถูกกวาดต้อนมาจากเมืองเวียงจันทน์ในสมัยกรุงธนบุรี ชาวลาวบ้านลาวมีวัดประจำชุมชนคือวัดลาวหรือวัดบางไส้ไก่ แต่เดิมเรียกกันว่าวัดราษฎร์ศรัทธาธรรม อาชีพของคนในชุมชนคือทำขลุ่ยและไม้ซาง เดิมทำกันเกือบทุกบ้าน ปัจจุบันยังมีผู้สืบทอดการทำขลุ่ยอยู่

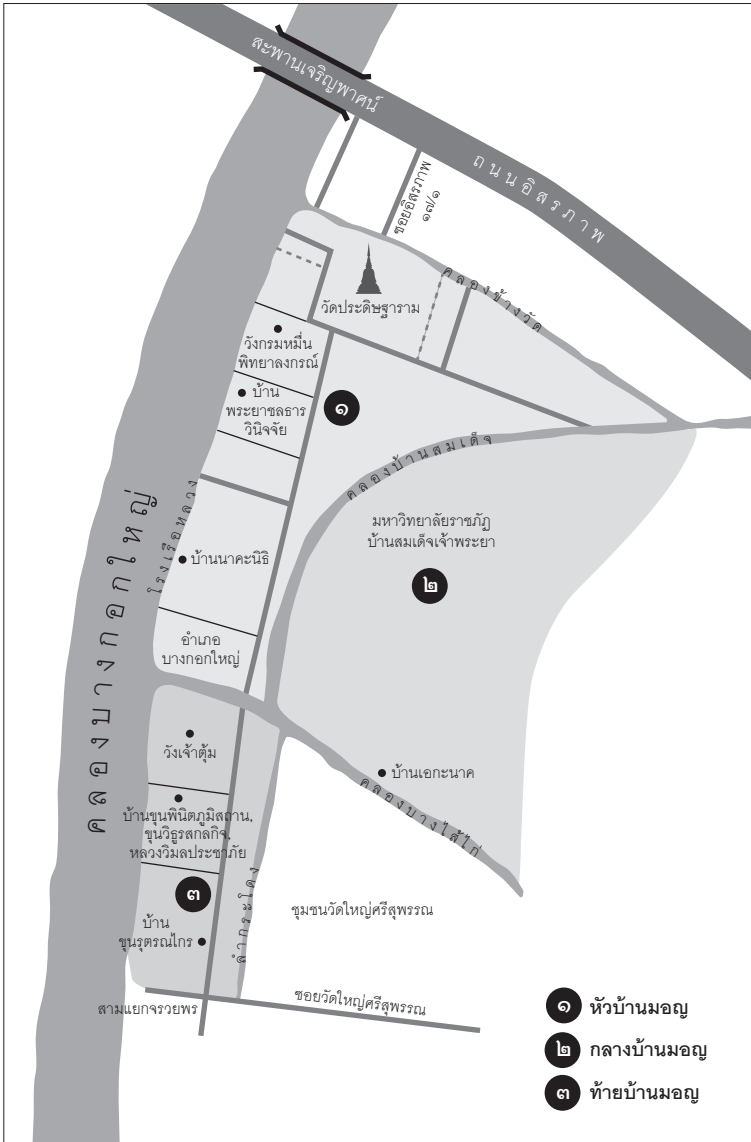
ต่อมาได้ย้ายโรงเรือหลวงไปอยู่ในคลองบางกอกน้อย ระยะทางจากคลองบางหลวงกับคลองบางกอกน้อยไม่ไกลกันนัก ประกอบกับชาวมอญแห่งนี้ได้ตั้งบ้านเรือนเป็นหลักแหล่งมั่นคงแล้วจึงไม่ได้ย้ายตามไป โรงเรือหลวงแต่เดิมนอกจากใช้เป็นที่เก็บเรือแล้วยังเป็นที่ต่อเรือด้วย เป็นเรือทำด้วยไม้ประเภทเรือแจว-พาย ใช้ในราชการหรือใช้ในพระราชพิธี เช่น เรือตั้ง เป็นต้น เมื่อย้ายโรงเรือหลวงไปแล้ว สถานที่ที่เป็นโรงเรือเก่าบางแห่ง พระราชทานให้เป็นวังเจ้านาย และให้ข้าราชการ ขุนนางผู้ใหญ่เป็นที่อยู่อาศัย คงเหลือส่วนที่ยังเป็นโรงเก็บเรือยนต์หลวงแห่งหนึ่งคือบริเวณฝั่งตรงข้ามศาลาท่าน้ำวัดสังข์กระจาย (ท่าไป๊ะ) เป็นโรงเก็บเรือยนต์หลวงของกรมสรรพากร เป็นเรือยนต์ ๒ ชั้น โรงเก็บปลุกอยู่ในน้ำ หลังคาสังกะสี เก็บเรือได้ ๗-๘ ลำ คนเฝ้าโรงเก็บเรือหลวงที่รู้จักคือนายสนั่น ประยูรพิทักษ์ ปัจจุบันทางราชการรื้อลงหมดแล้ว โรงเก็บเรือตรงนี้หากดูจากแผนที่เก่า นอกจากโรงเก็บเรือของกรมสรรพากรแล้ว ยังมีโรงเก็บเรือหลวงของกระทรวงเกษตรราธิการ แต่ผู้เขียนไม่ทันได้เห็น

เมื่อ ๗๐-๘๐ ปีก่อน โรงเรือตรงนี้เป็นบ้านหลวงวิจารณ์-

พานิชกิจ (เปลื้อง นาคะนิธิ) เป็นบ้านชั้นเดียวสีฟ้าอมเทา ปลูกอยู่ในน้ำ มีป้ายชื่อบ้านขนาดใหญ่ติดอยู่ว่า “บ้านนาคะนิธิ” หลังบ้านเป็นที่ว่าง มีรั้วรอบขอบชิด นับเป็นคนหนึ่งของบ้านมอญย่านริมคลองบางหลวง กับมีห้องแถวไม้ให้เช่าของพันตำรวจเอก พระยาประสงค์สรรพการ (ยวง) อีก ๓ ห้อง ปลูกอยู่ในน้ำเช่นเดียวกัน มีทางเดินหน้าห้องแถวใช้ร่วมกัน บ้านนาคะนิธิได้เปลี่ยนมือเปลี่ยนเจ้าของ และได้รื้อลงทำบ้านเช่า กลายเป็นสลัมมอญริมน้ำ ส่วนอดีตห้องแถวยังอยู่ได้เปลี่ยนเจ้าของ แปลงโฉมห้องแถวเป็นบ้านอย่างที่เห็นในเวลานี้

ต่อจากบริเวณที่ว้านเป็นที่ดินปากคลองบางไผ่ไก่อ่ ว่ากันว่า เป็นที่อยู่ของหัวหน้ามอญกลุ่มดังกล่าว เป็นนายบ้านควบคุมชาวมอญในสังกัด มีตำแหน่งเรียกว่า “จักกาย” คำว่าจักกาย นานเข้าเพี้ยนเป็น “สะกาย” เท่าที่ถามคนมอญบางคนบอกว่า “จักกาย” กับ “สะกาย” เป็นคำคำเดียวกัน จากสะกายเพี้ยนเป็น “ไผ่ไก่อ่” ก็คงต้องฝากทิ้งไว้ให้คนรุ่นหลังได้ขบคิดกันต่อไป หากวิเคราะห์ตามนี้ จักกายเป็นภาษามอญ เป็นคนชั้นหัวหน้า หากอยู่ในวังเรียก “จักกายวัง” คงเหมือนตำแหน่งในราชสำนักบ้านเราที่เรียกว่า “กรมวัง”

เมื่อมีชุมชนเกิดขึ้น สิ่งที่จะขาดไม่ได้คือวัด เพราะวัดเป็นศูนย์รวมของคนในชุมชน ใช้เป็นสถานที่บำเพ็ญกุศลร่วมกัน และเป็นที่พบปะกันในโอกาสอันควร วัดที่ชาวมอญสร้างไว้ในชุมชน จึงเรียกกันมาแต่เดิมว่า **วัดมอญ** หรือ**วัดรามัญประดิษฐ์** ซึ่งอย่างเป็นทางการในขณะนี้คือ **วัดประดิษฐาราม** การกำหนดเขตชุมชนก็แบ่งกันอย่างง่าย ๆ โดยเอาวัดเป็นศูนย์กลาง ชุมชนที่อยู่ใกล้วัด



เรียก **หัวบ้านหรือหัวบ้านมอญ** ที่ไกลออกไปจนสุดเขตของชุมชน
เรียก **ท้ายบ้านหรือท้ายบ้านมอญ**

หัวบ้านมอญ

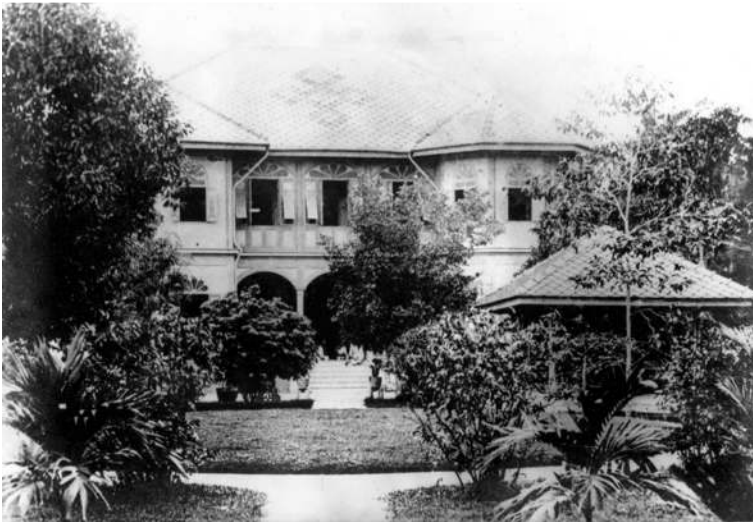
แต่เดิมมีสภาพเป็นเกาะ ล้อมรอบด้วยคลอง ๔ สาย
คลองแรกเป็นคลองข้างวัด ซึ่งเป็นคลองเล็ก ๆ แยกจากคลอง
บางหลวงหรือคลองบางกอกใหญ่ ตรงเสนาหังส์และทำนน้ำของวัด
ไปเชื่อมกับคลองบ้านสมเด็จ หน้ามหาวิทยาลัยราชภัฏบ้านสมเด็จ
เจ้าพระยา คลองนี้ไม่มีชื่อเฉพาะ ต่อมาทางราชการได้ถมคลอง
ทำถนนทั้งหมด กลายเป็นถนนทางเข้าวัด

คลองที่ ๒ คือคลองบางหลวงหรือคลองบางกอกใหญ่
เริ่มจากทำนน้ำของวัดล่องขึ้นไปจนถึงปากคลองบางไส้ไก่ ตรงข้าม
ศาลาทำนน้ำวัดสังข์กระจายหลังสุดท้าย เลี้ยวเข้าคลองบางไส้ไก่
ระยะทางราว ๗๐-๘๐ เมตร จะบรรจบกับปากคลองบ้านสมเด็จ
ตรงจุดนี้เดิมมีสะพานไม้สูงทอดข้ามคลองบางไส้ไก่เชื่อมระหว่าง
หัวบ้านมอญกับท้ายบ้านมอญ ต่อมาถูกรื้อลงแล้วสร้างเป็น
สะพานคอนกรีตแคบ ๆ ก็มีประตุน้ำของกรุงเทพมหานคร
อยู่ตรงนี้ เมื่อเลี้ยวเข้าคลองบ้านสมเด็จ ซึ่งเปรียบเสมือนแนวเขต
ระหว่างมหาวิทยาลัยราชภัฏบ้านสมเด็จเจ้าพระยากับบ้านมอญ
ไปบรรจบกับปากทางเข้าวัด ซึ่งแต่เดิมเป็นคลองซอยท้ายวัด ตาม
ที่เล่ามาแล้วข้างต้น เมื่อคลองซอยด้านนี้เปลี่ยนสภาพเป็นถนน
หัวบ้านมอญที่เคยมีสภาพเป็นเกาะจึงเปลี่ยนไปด้วย

ถนนเข้าวัดที่เกิดขึ้นใหม่นี้ ปากทางด้านขวามือเป็นอดีต
บ้านพระยาราชเวศม์ผดุง (สาย) ดึกหลังเดิมทลายหรือลงหมดแล้ว



(ซ้าย) พระยาราชเวศม์ผดุง
(สาย สายะวิบูลย์)
(ล่าง) บ้านพระยาราชเวศม์ผดุง
ปัจจุบันรื้อไปแล้ว
(ภาพ : ศูนย์ข้อมูล
เด็ก-ประไพ วิริยะพันธุ์)



เมื่อเดินเข้ามาจนถึงประตูแรกของวัด ผังตรงข้ามเป็นชอยออกสู่ถนนอิสรภาพ ชอยนี้เดิมเป็นคลองชอยหรือลำกระโดงแยกจากคลองข้างวัดไปเชื่อมกับคลองวัดนุฬารามได้ เมื่อทางราชการได้

ถมคลองชอยหรือลำกระโดงตรงนี้ด้วยทรายแล้ว ชาวบ้านจึงเรียกกันเองว่า **ตรอกทราย** ปัจจุบันคือชอยอิสรภาพ ๑๗/๑

จากประตูวัดแรกเดินเลยไปถึงประตูที่ ๒ เยื้องประตูฝั่งขวามือจะเห็นเป็นลานจอตรดเล็ก ๆ สภาพเดิมตรงนี้เป็นคลองชักน้ำเข้าไปในบ้านพระยาลักษณะสุตสุนทร (เหลียม) มีสะพานคอนกรีตเล็ก ๆ ทอดข้ามจากฝั่งวัดมอญไปยังชอยเล็ก ๆ อีกฝั่งหนึ่งที่ขนานไปกับคลองชักน้ำ ชอยที่ว่านี้ล้อมบ้านพระยาลักษณะสุตสุนทรไปบรรจบกับชอยโรงเรียนประสาธศิลป์ เชิงสะพานคอนกรีตที่ทอดข้ามมาจากฝั่งวัดมอญเป็นบ้านพระประชากรบริรักษ์ (แอร่ม) ต่อด้วยบ้านหลวงประคุณวิชาสนอง (เปล่ง) บ้านหลวงสมมติโยธามรรณ (เปลี่ยน) ภรรยาชื่อคุณนายน้อม บ้านคุณหญิงนวมภรรยาพระยาเฉลิมอากาศ (สุณี) คุณนายน้อมกับคุณหญิงนวมเป็นน้องพระยาลักษณะสุตสุนทร ต่อจากบ้านคุณหญิงนวมเป็นบ้านพลเรือตรีแสง กาญจนะกนก

จากประตูที่ ๒ ของวัดและลานจอตรดเดินไปจนถึงเสาหงส์ที่ตรงนี้เดิมมีสะพานคอนกรีตขนาดเดียวกับสะพานแรกทอดข้ามไปฝั่งตรงข้ามที่เรียกว่า **ชอยโรงเรียนประสาธศิลป์** ระหว่างสะพานข้ามคลองทั้ง ๒ แห่งเดิมเป็นที่ขายคลองของวัด มีเรือนไทยโบราณ ๒ หลัง หลังแรกเป็นเรือนแม่ชี มีต้นพิกุลใหญ่ปลูกอยู่ ๑ ต้น เรือนไทยหลังที่ ๒ ห่างจากหลังแรกเล็กน้อย จะเป็นของใครไม่ทราบชัด แต่เคยเห็นพระยาเสนาะดุริยางค์ (แช่ม สุนทรวาทีน) กับคุณหญิงเรือนมาอยู่ที่เรือนหลังนี้พักหนึ่งแล้วย้ายไปอยู่ที่อื่นเมื่อทางราชการได้ถมคลองด้านนี้ทำถนน เรือนไทยทั้ง ๒ จำต้องรื้อออกไป

เมื่อข้ามสะพานตรงเสาหงส์ไปยังซอยโรงเรียนประสาธศิลป์ จะผ่าน “บ้านลูกตาล” หรือบ้านพันตรี หลวงบริรักษ์สารบรรณ (เลื่อน) เหตุที่เรียกว่าบ้านลูกตาลเพราะเจ้าของขายลูกตาล ตั้งแต่ ลูกตาลอ่อนทำขนมหวานประเภทน้ำแข็งใสกับลูกตาลแก่จัด ยีเอา แต่เนื้อไปทำขนมตาล เมล็ดตาลที่เหลือโยนกองไว้ข้างนอกได้ทีแล้ว ฉะนั้นเขาจาวออกไปเชื่อมเป็นลูกตาลเชื่อม ลูกหลานบ้านนี้ยังอยู่ ปัจจุบันเป็นบ้านพลตรีชัย สุรสิทธิ์

ผ่านหน้าบ้านพระยาลักษณะสุดสุนทร ศาลเจ้ากวนอู จนถึงเชิงสะพานเจริญพาศน์ ปากซอยตรงนี้ขวามือเป็นบ้าน พระลักษมณ์ (หล่า) เป็นมุสลิม ซอยอยู่ต่ำกว่าเชิงสะพาน ต้อง ขึ้นบันไดปูน ๔-๕ ชั้น ข้างสะพานตรงข้ามบ้านพระลักษมณ์ เป็นร้านซักรีดเสื้อผ้า ร้านอยู่ระดับเดียวกับราวสะพานเดิม เป็น ร้านเล็ก ๆ หลังคามุงกระเบื้องดินเผาปลายแหลม ร้านยังคงอยู่ เจ้าของปิดตายไม่ได้ทำอะไร ส่วนสะพานเจริญพาศน์ถูกรื้อสร้างใหม่ ขยายจนกว้างขวางอย่างที่เห็นในปัจจุบัน

ซอยโรงเรียนประสาธศิลป์ เดิมเรียกซอยวัดมอญเหมือนกัน เหตุที่เปลี่ยนไปเรียกว่าซอยโรงเรียนประสาธศิลป์ เพราะ เมื่อพระยาลักษณะสุดสุนทรถึงแก่อนิจกรรมแล้ว ทายาทให้นาย ประจวบ ลียากาศ เข้าทำโรงเรียนประสาธศิลป์ โรงเรียนนี้จึงเป็น จุดเด่นของซอยและกลายเป็นชื่อซอยในที่สุด แม้โรงเรียนจะเลิก กิจการไปแล้ว ซอยดังกล่าวก็ยังคงเรียกว่าซอยโรงเรียนประสาธศิลป์ ต่อมาทายาทพระยาลักษณะสุดสุนทรได้ขายให้คนอื่น เจ้าของใหม่ ได้รื้อเรือนหลังเก่าออกหมดแล้ว สร้างเป็นตึกสมัยใหม่ติดจาน ดาวเทียม

อาณาบริเวณที่ต่อเนื่องกับคลองข้างวัดเดิมจนถึงบ้านพระลักษมณ์ เริงสะพานเจริญพาศน์ ตามแนวถนนอิสราภาพไปจนถึงปากทางข้ามมหาวิทยาลัยราชภัฏบ้านสมเด็จเจ้าพระยา (ชอยอิสราภาพ ๑๕) ทางราชการได้ผนวกเข้าเป็นชุมชนวัดประดิษฐารามทั้งหมด

การคมนาคมแต่ก่อนใช้แม่น้ำลำคลองเป็นหลัก บ้านเรือนประชาชนจึงอยู่ตามริมแม่น้ำลำคลอง ชาวบ้านมอญก็เหมือนกันปลูกบ้านเรือนเรียงรายอยู่ตามริมคลองบางกอกใหญ่และคลองบ้านสมเด็จ บริเวณด้านหลังเขตสังฆาวาสของวัดมอญหรือวัดประดิษฐารามจนถึงริมคลองบ้านสมเด็จเป็นบ้านเรือนของคนมอญทั้งหมด ในอดีตบ้านเรือนตั้งอยู่ห่าง ๆ กัน ไม่หนาแน่น มีทางเดินติดต่อถึงกันทุกบ้าน ส่วนหน้าวัดมอญริมคลองบางกอกใหญ่มีบ้านหลวงกลศาสตร์เสนี (อ้น) ภรรยาชื่อคุณนายละม่อม เท่าที่ทราบมีลูกชาย ๒ คน คนโตชื่อ “เตียบ” หนุ่มใหญ่ผู้เป็นหัวเรี่ยวหัวแรงจัดงานสงกรานต์วัดมอญทุกปี คนน้องชื่อ “เต็ม” ภายหลังเปลี่ยนชื่อเป็น “อำนาจ” คือพันเอกอำนาจ ใช้นามบรรดาศักดิ์ของบิดาเป็นนามสกุล คือ กลศาสตร์เสนี นอกจากบ้านหลวงกลศาสตร์เสนี มีบ้านนายเหลียม-นางอ่อน เทวคุปต์ ลูกหลานยังคงอยู่ตรงนี้ ลูกสาวคนเล็กชื่อกฤษณา ทำร้านอาหารอยู่ข้างท่าน้ำ อีกบ้านหนึ่งที่ทำชื่อเสียงให้ชุมชนบ้านมอญคือนางสมถวิล ชัยมงคล ทำขนมหวานผ่อยทองออกจำหน่ายเป็นที่รู้จักกันแพร่หลาย

ตั้งแต่เชิงสะพานเล็กข้ามคลองบ้านสมเด็จข้างสระน้ำของโรงเรียนบ้านสมเด็จเจ้าพระยา ขวามือเป็นบ้านครูสง่า สุพรรณารักษ์ เป็นบ้านไม้ ๒ ชั้น หน้าต่างส่วนใหญ่เป็นบานกระจก ดูแปลกตา

กว่าบ้านอื่นๆ ในเวลานั้น ลูกหลานอาศัยอยู่มานานหลายสิบปี จนทรุดโทรมเหลือกำลังที่จะปรับปรุงซ่อมแซมเลยขาย เจ้าของใหม่ รื้อลงทำหอพักนักศึกษา เชียงสะพานด้านซ้ายมือเป็นบ้านป่าวิเศษ พลศิริ ลูกชายคนโตคือร้อยเอกสมฤกษ์ พลศิริ เป็นหนุ่มใหญ่ หัวเรี่ยวหัวแรงในการจัดงานสงกรานต์เช่นเดียวกับนายเต็บ ลูกชาย หลวงกลศาสตร์เสนี ลูกหลานร้อยเอกสมฤกษ์ยังคงอยู่ที่ตรงนี้ เพียงแต่บ้านเก่าถูกรื้อลงสร้างใหม่ ต่อบ้านร้อยเอกสมฤกษ์ เป็นบ้านนายเอื้อน อ็อกกังวาน เป็นผู้ใหญ่ในหมู่บ้านและเป็น ประธานจัดงานสงกรานต์ที่สำคัญอีกคนหนึ่ง และคงจะเป็นนาย วงปีพาทย์ด้วย เพราะเคยเห็นเครื่องปีพาทย์อยู่บนบ้านนี้

ต่อบ้านนายเอื้อนเป็นบ้านขุนสุวรรณศาสตร์ (ลอย เตมียศิลปิน) ข้าราชการกรมช่างสิบหมู่ บ้านเป็นเรือนไทยใต้ถุนสูง ลูกเขยขุนสุวรรณศาสตร์คือหลวงจรัสโรมรันได้ต่อเติมบ้านขยายออกไปจนกว้างขวาง มีของประดับประดับบ้านเป็นที่สะดุดตา ชาวบ้าน เรียกบ้านนี้ว่า *บ้านใหญ่* ปัจจุบันได้เปลี่ยนแปลงไปมากจนไม่เหลือเค้าบ้านเดิมอยู่เลย เรือนไทยหลังเก่าถูกรื้อลงหมด ต่อบ้านใหญ่ เป็นบ้านครุฑ ถ้าจำไม่ผิดเป็นบ้านบิดาพลโทธีระเดช มุ่งทางธรรม ได้รื้อบ้านหลังเก่าลงแล้วสร้างใหม่ อยู่มานานอีกหลายสิบปี ลูกหลานเพิ่งรื้อลงหมด สร้างเป็นหอพักนักศึกษาเมื่อไม่นานมานี้เอง จากบ้านครุฑเป็นบ้านป่าเปรมและร้านกาแฟเก่าแก่ในชุมชน ชาวบ้านเรียกร้านแจ็กซอง มีอายุยืนยาวไม่ต่ำกว่า ๙๐ ปี ลูกหลาน แจ็กซองยังคงค้าขายและอาศัยอยู่ที่เดิม

ข้างบ้านแจ็กซองเป็นบ้านนางชม ลูกหลานยังคงอยู่ตรงนี้ ต่อด้วยบ้านที่ทำหมูกกระดาศ ต่อบ้านที่ตรงนี้แต่ก่อนเป็นที่ว่าง

มีทางเดินไม้ลูกระนาด เข้าไปด้านในริมคลองบ้านสมเด็จพระเจ้าบ้าน
ครูสังวาลย์ ปุคคณันท์ เป็นอดีตครูโรงเรียนบ้านสมเด็จพระเจ้าพระยา
บ้านนางมะลิ ฉิมไพบูลย์ ลูกสาวขุนสุวรรณสาทร บ้านพลโท
ธีระเดช มุ่งทางธรรม บ้านสกุลโกมลเปริน ที่ริมทางเดินในซอย
วัดมอญที่เคยเป็นที่ว่างและบ้านผู้คนที่พักอยู่ห่าง ๆ กันนี้ ปัจจุบันได้
สร้างเป็นหอพักนักศึกษาเกือบทั้งหมด เริ่มตั้งแต่หอพักสุรภิจนถึง
บ้านนางอิน เช่นเดียวกับบ้านหลังหนึ่งตรงข้ามบ้านชลาณุเคราะห์
เดิมเป็นบ้านขุนวิจารณ์โทรกิจ ไม่ทราบชื่อและนามสกุล เป็นบ้าน
ชั้นเดียวได้ทุนสูง เจ้าของบ้านเป็นคนร่างใหญ่ อ้วนเตี้ย พุงพลุ้ย
ชอบนุ่งโจง ไม่สวมเสื้อ ชาวบ้านเลยให้สมญาเรียกกันว่า
ขุนวิจารณ์ท้องโต ได้ทราบเมื่อเร็ว ๆ นี้ว่าลูกสาวคนที่ชื่อตรีวรรณ
ยังคงอาศัยอยู่ตรงนี้ บริเวณบ้านเดิมบางส่วนได้แปรสภาพเป็น
หอพักไปแล้วเช่นกัน

ต่อจากบ้านขุนวิจารณ์โทรกิจมีบ้านเรือนปลูกห่าง ๆ กัน
๒-๓ หลัง จนถึงบ้านนางสายหยุด บ้านปลูกอยู่ริมคลองบ้านสมเด็จพระ
เจ้าบ้านมีต้นไทรใหญ่ มีอาชีพทำขนมหวานประเภททองหยิบ
ทองหยอด ฝอยทอง และขนมถาดอย่างอื่น ลงเรือขายตอนกลางคืน
ความจริงบ้านหลังนี้ไม่มีแล้ว แต่ที่เล่าไว้เพราะน่าจะเกี่ยวข้องกับ
ฝอยทองสมถวิล บ้านนางสายหยุดอยู่ตรงที่เป็นบ้านนางฮวงเตี๋ยนี้
บ้านนางสายหยุดทรุดโทรมเอียงกระเท่เร่เกินกว่าจะซ่อมแซม นาง
สายหยุดจึงย้ายมาอยู่กับลูกหลานตรงเสนาหงส์หน้าวัดมอญ จึงเกิด
บ้านทำฝอยทองที่มีชื่อเสียงอยู่ในขณะนี้ คือร้านฝอยทองสมถวิล
ของนางสมถวิล ชัยมงคล จากบ้านนางสายหยุดแล้วไม่มีบ้านใคร
อีก จนถึงปากคลองบ้านสมเด็จพระเจ้าที่เชื่อมต่อกับคลองบางไส้ไก่ เพราะ

เป็นที่ชายคลองคับแคบปลูกบ้านไม่ได้ นอกจากกันไว้เป็นท่อน้ำของ
แต่ละบ้านที่อยู่ริมถนนอีกฝากหนึ่ง ที่ริมคลองที่ว่านี้คือที่ว่างที่ทำ
เป็นสนามเด็กเล่น ร่วมกับที่นางอินสร้างเพิงพักริมคลองในขณะนั้น
ด้วย

หัวบ้านมอญด้านริมคลองบางหลวง เริ่มตั้งแต่บริเวณ
ที่ติดกับวัดมอญจนถึงปากคลองบางไส้ไก่ ติดกับวัดมอญเป็นวัง
กรมหมื่นพิทยาลงกรณ์ พระนามเดิมคือพระองค์เจ้ารัชสีแจ่มจรัส
หรือนามปากกา น.ม.ส. ตำแหน่งเป็นเรือนไทย ๒-๓ หลัง เรียกว่า
เรือนหมู่หรือเรือนคู่ มีรูปแบบเฉพาะตัวจำกัดให้เป็นตำแหน่งของ
เจ้านายหรือข้าราชการที่มีบรรดาศักดิ์สูง รั้วเป็นสังกะสี ๓ ด้าน
ด้านหน้าริมคลองปล่อยธรรมชาติไม่ลงเขื่อนและไม่มีรั้ว เมื่อผู้เขียน
เกิด ท่านเจ้าของวังไม่ได้ประทับอยู่ที่วังนี้แล้ว หากแต่ย้ายไปประทับ
ที่วังถนนประมวญ ย่านสีลม คงมีคนเฝ้าวังอยู่ ๒-๓ คน ปัจจุบัน
เปลี่ยนเจ้าของและปลูกเป็นทาว์นเฮาส์ทั้งหมด

ต่อจากวังกรมหมื่นพิทยาลงกรณ์เป็นบ้านนาวาเอก
พระยาชลธารวิจิตร (ม่วย) เรียกกันว่า **บ้านชลาณุเคราะห์** ด้าน
ริมถนนในบริเวณบ้านชลาณุเคราะห์มีร้านโชห่วยร้านหนึ่งเรียกว่า
ร้านซั่มกลาง ต่อมาลูกหลานซั่มกลางได้ซื้อที่วังกรมหมื่นพิทยาลง
กรณ์บางส่วน ตั้งแต่ริมถนนตัดตรงไปจตุรรมคลองบางกอกใหญ่
ลูกหลานซั่มกลางเลยย้ายร้านมาปลูกในที่ของตัวเองที่เป็นร้าน
เสริมสวยและร้านกาแฟในขณะนี้ ส่วนด้านหลังทำเป็นหอพัก
นักศึกษาทั้งหมด ช้างร้านเสริมสวยและร้านกาแฟที่เห็นในขณะนี้
มีซอยเล็ก ๆ ไปริมคลองบางหลวง ซอยนี้เป็นที่ดินบ้านชลาณุเคราะห์
เนื่องจากบ้านชลาณุเคราะห์มีห้องแถวให้เช่าด้านริมคลองหลายห้อง

คนเข้าออกต้องใช้ทางเดินในบ้านชลาณุเคราะห์ ทำให้พลุกพล่าน
ไม่เป็นส่วนตัว ทายาทบ้านชลาณุเคราะห์จึงกันที่ดินริมรั้วที่ติดกับ
วังกรมหมื่นพิทยาลงกรณ์เป็นทางเดินสำหรับผู้เช่าห้องแถว คนรุ่นหลัง
ไม่รู้อาจเข้าใจว่าเป็นชอยสาธารณะ

บ้านชลาณุเคราะห์เป็นบ้านหลังใหญ่ บางส่วนชั้นล่างก่อ
อิฐ ชั้นบนไม้ หลังคาสังกะสี การสร้างคงเน้นประโยชน์ใช้สอยเป็น
ที่อยู่อาศัยมากกว่าอย่างอื่น บ้านจึงไม่โอ้อ่าหรูหราสวยงามเมื่อ
เปรียบเทียบกับบ้านขุนนางระดับพระยาคนอื่น ๆ ลูกหลานยังคง
อยู่ในที่แห่งนี้ ต่อจากบ้านชลาณุเคราะห์เป็นบ้านครุค้ำ-นางปิว
จันไพบูลย์ บ้านนางฉาบ อยู่ปากชอยโรงเก็บเรือยนต์หลวงของ
กรมสรรพากร ปัจจุบันได้เปลี่ยนเจ้าของและสร้างเป็นหอพักนักศึกษา
ทั้งหมด

ในชอยโรงเรือยนต์หลวงมีบ้านยายวรรณเป็นหมอต้าแย
ประจำหมู่บ้าน เด็กเกิดใหม่ในชุมชนนี้ไม่พันมียายวรรณ ลูกหลาน
ยายวรรณใช้นามสกุลคำศิริ นอกจากบ้านยายวรรณ มีบ้านนาย
สนั่น ประยูรพิทักษ์ คนเฝ้าโรงเก็บเรือยนต์หลวง บ้านครุมีศิริ
อิงควนิช ลูกหลานยังคงอยู่ตรงนี้ ปากชอยโรงเรือยนต์หลวงเป็น
บ้านนายหม่อง-นางบุญมี คู่้มเกษม บ้านนางสังเวียน ต่อด้วย
อดีตบ้านพันเอกประดิษฐ์ วัฒนนาวิน ลูกหลานบ้านนายหม่องและ
นางสังเวียนยังคงอยู่ ณ ที่นี้ แต่บ้านพันเอกประดิษฐ์เปลี่ยนมือ
เป็นของนางอิน รวมทั้งที่ดินชายคลอง ซึ่งแต่เดิมพันเอกประดิษฐ์
ครอบครองไว้เป็นทำน้ำ

ต่อจากอดีตบ้านพันเอกประดิษฐ์หรือบ้านนางอิน เวลานี้
เป็นของใครไม่ทราบ แต่ในอดีตเป็นลานโรงเรียนยูศึกษา เป็น

โรงเรียนราษฎร์ระดับประถมศึกษา นายवादและนางคล้อย วิมลโนช เป็นเจ้าของ เรียกกันว่าโรงเรียนครูคล้อย เด็กในชุมชนนี้เกือบทุกคน เรียนโรงเรียนครูคล้อย ลานโรงเรียนครูคล้อยในอดีตก่อนงาน สงกรานต์ราว ๑ เดือน สาว ๆ ในชุมชนจะมาร่วมกันซ้อมเล่นสะบ้า-รำกันที่ลานทุกคืน ระหว่างตัวโรงเรียนกับลานโรงเรียนเป็นชอยเล็ก ๆ เข้าไปข้างในจนถึงริมคลองบางหลวง ในชอยนี้มีบ้านนางประยูร บ้านนายกิม บ้านขุนชำนาญ บ้านขุนวิชัย บ้านหลวงวิจารณ์-พานิชกิจ (เปลื้อง) และบ้านนายไสว จันทโททัย ปัจจุบันคงเหลือ บ้านขุนวิชัยและบ้านนางประยูรเท่านั้น เฉพาะบ้านนายไสวยังคงอยู่ แต่ปล่อยร้างไม่มีคนอาศัย บางแห่งทำหอพักนักศึกษา

ต่อจากโรงเรียนครูคล้อยเป็นบ้านพวกสกุลมณีดิษฐ์ บ้าน นางละออ นรินทรางกูร ณ อยุธยา บ้าน ร.อ. ประνομม เทวคุปต์ ลูกหลานพวกสกุลมณีดิษฐ์กับลูกหลาน ร.อ. ประνομมยังคงอยู่ ส่วนบ้านนางละออเพิ่งมาปลูกเมื่อไม่นานมานี้เอง นางละออเป็น บุตรสาวของนายเอื้อกับนางทองย้อย อ้อกั๊กวาน ที่อยู่หัววัด มอญ พ้นจากบ้าน ๓ หลังนี้ไปแล้วเป็นที่ตั้งของอดีตที่ทำการ อำเภอบางกอกใหญ่และกิ่งอำเภอบุพผาราม ด้านหน้าติดคลอง บางกอกใหญ่หรือคลองบางหลวง ด้านข้างติดคลองบางไส้ไก่ ต่อมาทางราชการได้ยุบอำเภอนี้ไปรวมกับอำเภอบางยี่เรือที่อยู่ใน บริเวณวัดราชคฤห์ ย่านตลาดพลู ซึ่งต่อมาได้กลายเป็นเขตธนบุรี และได้ย้ายที่ทำการมาอยู่ในบริเวณวัดเวฬุราชิมริมถนนเทอดไท ส่วนตึกที่ทำการอำเภอหลังเดิม ทางราชการได้ขายให้เอกชนคือ ขุนสง่าบุรี (สง่า) ผู้เป็นนายอำเภอและบิดาของผู้เขียน ผู้เขียนเกิด และยังคงอาศัยอยู่ที่ตึกหลังนี้ ปัจจุบันตึกมีอายุกว่า ๑๐๐ ปีแล้ว ส่วน

บริเวณรอบ ๆ ได้แบ่งปันให้ผู้ที่ได้รับความเดือดร้อนจากการขยายพื้นที่โรงเรียนบ้านสมเด็จพระยาได้อาศัยอยู่ พื้นที่ของหัวบ้านมอญสมัยโบราณสุดเขตตรงบริเวณอดีตที่ทำการอำเภอที่ว่านี้ โดยมีคลองบางไส้ไก่ขวางอยู่ และมีสะพานไม้สูงทอดข้ามจากหัวบ้านมอญไปยังท้ายบ้านมอญที่อยู่ฝั่งตรงข้าม

ท้ายบ้านมอญ

บริเวณท้ายบ้านมอญมีเนื้อที่ราว ๑ ใน ๔ ของหัวบ้านมอญ บ้านเรือนส่วนใหญ่อยู่ริมคลองบางหลวง ด้านในริมซอยมีบ้านเรือนปลูกห่าง ๆ กัน ซอยดังกล่าวเชื่อมต่อมาจากซอยในหัวบ้านมอญเชื่อมด้วยสะพานไม้สูง ปัจจุบันเป็นสะพานคอนกรีตมีประตูละบายน้ำของกรุงเทพมหานคร ซอยวัดมอญในท้ายบ้านมีระยะทางราว ๑๐๐ เมตรเศษ บรรจบกับซอยวัดใหญ่ศรีสุพรรณเดิม ตรงจุดนี้เป็นสามแยก แยกหนึ่งคือซอยวัดมอญ แยกตรงข้ามซอยวัดมอญเรียก**ซอยตันหัว** อีกแยกหนึ่งคือ**ซอยวัดใหญ่ศรีสุพรรณ** ปัจจุบันเรียกว่า **สามแยกจรรยาพร** ในอดีตมีบ้านนายจิตร-นางเอิบ ทั้งสุบุตรอยู่ริมคลองบางหลวง และบ้านนางจรรยาพรที่นับว่าเป็นผู้หลักผู้ใหญ่ในชุมชนวัดใหญ่ศรีสุพรรณ ชาวบ้านเลยพร้อมใจกันตั้งชื่อสามแยกตรงนี้ให้เป็นอนุสรณ์ว่า “สามแยกจรรยาพร” นางจรรยาพรถึงแก่กรรมไปหลายปีแล้ว และไม่มีบุตร บริเวณบ้านที่อยู่อาศัยของนางจรรยาพรและนายจิตร-นางเอิบ ทั้งสุบุตร ได้ถูกรื้อถอนไปจนหมด

เมื่อทางราชการได้จัดเขตปกครองใหม่โดยใช้คลองบางไส้ไก่เป็นแนวแบ่งเขต ได้ตัดเอาท้ายบ้านมอญทั้งหมดไปขึ้นกับชุมชนวัดใหญ่ศรีสุพรรณ แต่ความรู้สึกของคนรุ่นเก่ายังคงถือว่าซอยและ

ชุมชนที่ตัดออกไปยังคงเป็นทำயบ้านมอญอยู่ ทำยบ้านมอญเมื่อลงสะพานข้ามคลองบางไส้ไก่มาแล้ว ข้างสะพานริมคลองเดิมมีต้นลำพูใหญ่ มีวังพระองค์เจ้าสนิทวงศ์พัฒนาเดช หรือพระนามเดิมว่าหม่อมเจ้าตุ้ม สนิทวงศ์ อยู่เชิงสะพาน ชาวบ้านเรียกกันว่าวังเจ้าตุ้ม ด้านหน้าติดคลองบางหลวง ด้านข้างเป็นคลองบางไส้ไก่ รั้ววังเป็นสังกะสีทั้งหมด ตำหนักที่ประทับเป็นเรือนทรงปั้นหยาชั้นเดียวยกใต้ถุนสูง ๒ หลัง หันหน้าชนกัน ด้านข้างเป็นเรือนไทยหลังคามุงจาก ฝาเป็นไม้ไผ่ขัดแตะ ใช้เป็นเรือนครัว มีนอกชานเชื่อมถึงกันตลอด เฉพาะตำหนักที่ประทับภายหลังได้ทำหลังคาคลุมนอกชานไว้ทั้ง ๒ หลัง เมื่อท่านเจ้าของวังสิ้นพระชนม์แล้วหม่อมเล็กไม่มีรายได้เป็นกอบเป็นกำ ต้องแบ่งวังด้านข้างทั้ง ๒ ให้แจ็กเข้าทำเป็นโรงต่อเรือ ส่วนหลังกลางไว้เอง ต่อมาต้องขายทั้งหมด ปัจจุบันวังนี้เลยแบ่งเป็น ๓ เจ้าของ

ต่อจากวังเจ้าตุ้มเป็นบ้านขุนนางมีบรรดาศักดิ์ ได้แก่ บ้านขุนพิณิตภูมิสถาน ขุนวิรุทธสถลกิจ (สกุลอาชวานนท์) บ้านหลวงวิมลประชาภัย (จำรัส) และบ้านขุนรุตรณไกร (แฮนน) เป็นคนไทยเชื้อสายมอญทั้งหมด ปัจจุบันทายาทลูกหลานยังคงอยู่ ไม่ได้โยกย้ายไปไหน ริมคลองบางหลวงเป็นบ้านนายสว่าง-นางผาดสาริกวนิช เฉพาะบ้านขุนพิณิตภูมิสถานเป็นเรือนปั้นหยาใต้ถุนสูง นอกนั้นเป็นเรือนไทย

บ้านของขุนรุตรณไกรเป็นเรือนไทย นับเป็นบ้านหลังสุดท้ายของบ้านมอญ ท่านมีภรรยาชื่อเหม เราเรียกกันว่า “ป้าเหม” ท่านเป็นคนมอญ พูดภาษามอญได้ดี เมื่อมีงานสงกรานต์วัดมอญจะมีขบวนแห่มารับข้าวแช่จากบ้านป้าเหม ถือว่าเป็นข้าวแช่ท้าย

บ้านมอญ เมื่อป่าเหม็งถึงแก่กรรมแล้ว บ้านที่ส่งข้าวแช่ต่อมาคือ บ้านหลวงวิมลประชาภัย ภรรยาชื่อสะอาด ชาวบ้านเรียก “ป่าอาด” เมื่อป่าอาดและลูกชายคนเดียวของป่าอาดถึงแก่กรรมแล้วก็ไม่มี การสืบสานประเพณีส่งข้าวแช่จากท้ายบ้านมอญอีก ขบวนแห่ มารับข้าวแช่ที่ท้ายบ้านมอญก็เป็นอันต้องระงับไปด้วย ส่วนบ้าน ป่าเหม็งซึ่งเดิมเป็นบ้านทรงไทย เมื่อป่าเหม็งถึงแก่กรรมแล้ว ทายาท ลูกหลานได้รื้อลงปลูกเป็นบ้านสมัยใหม่แทน ลูกชายคนโตของ ป่าเหม็งที่มีชื่อเสียงในราชการคือจอมพลเกรียงไกร อัดตะนันท์ คนรองชื่อบุญศรี เป็นนายทหารเรือเหมือนกัน (ไม่ทราบยศครั้ง สุดท้าย) ส่วนคนเล็กคือพลเรือตรีบุ่ง อัดตะนันท์

บ้านเรือนอีกฟากหนึ่งของซอยท้ายบ้านมอญ มีบ้านเรือน ปลูกเรียงรายกันห่าง ๆ ไม่แออัดเหมือนเดิมนี่ ตรงเชิงสะพาน แต่ก่อนมีร้านกาแฟ ขายก๋วยเตี๋ยวและของอื่น ๆ เรียกกันว่า “ร้านแจ็กฮั้ว” เปลี่ยนเจ้าของหลายครั้ง ติดกับร้านแจ็กฮั้วเดิมเป็น บ้านเรือเอกชลัท นาคามบดี ต่อมาได้เปลี่ยนมือเป็นของนายสวน เสนะวัต ลูกหลานยังคงอยู่ที่ตรงนี้ ข้างบ้านนายสวนมีซอยเล็ก ๆ เข้าไปด้านในมีบ้านหลวงอนุสิฐภูมิเทศ (เนียม) ได้เปลี่ยนเจ้าของ ไปเป็นของนายชั้น จิตรภิมรมย์ศรี ภายหลังทายาทนายชั้นได้ รื้อบ้านเก่าแล้วสร้างเป็นหอพักนักศึกษาชื่อ “หอพักจิตรสกุล” ต่อจากบ้านนายสวนเป็นบ้านนายน่วม-นางแสด เทวคุปต์ บ้าน นายชั้น-นางเล็ก (ไม่ทราบนามสกุล) บ้านเรืออากาศเอกชด-นาง ทองเจือ เพ็ชรเทศ ต่อจากบ้านเรืออากาศเอกชดมีบ้านเรือนปลูก อยู่ห่าง ๆ กันอีก ๒-๓ หลัง ด้านหลังส่วนใหญ่เป็นสวน บ้านเรือน จึงไม่หนาแน่น ต่อมาได้เปลี่ยนเจ้าของไปทั้งหมดแล้ว เรื่องราว

ของผู้คนในชุมชนทั้งหัวบ้านและท้ายบ้านตามที่เคยรู้เคยเห็น
ก็มีเพียงเท่านี้

กลางบ้านมอญ

บริเวณกลางบ้านมอญ เดิมอยู่ในบริเวณโรงเรียนบ้าน
สมเด็จพระยาหรือมหาวิทยาลัยราชภัฏบ้านสมเด็จพระยา
ในปัจจุบัน ตั้งแต่สระน้ำของโรงเรียนไปจดคลองบางไส้ไถ่ทางด้าน
หลัง ภายหลังจากการขุดคลองสวนบ้านลาวหรือคลองบ้านสมเด็จพระ
ทำให้บริเวณกลางบ้านมอญถูกตัดออกไปจากหัวบ้านมอญไปอยู่ติด
กับชุมชนบ้านลาว

บริเวณนี้มีบ้านขุนนางข้าราชการอยู่เพียง ๒-๓ ราย คือ
บ้านพระยาเสนาะดุริยางค์ (แหม่ม) บ้านเดิมอยู่ตรงสระน้ำของ
โรงเรียน ถัดเข้าไปมีบ้านพระยามหามนตรี (เอี่ยม บุนนาค) บ้าน
พระวรินทร์พจนสาสน์ (วาด ภมรสมิต) และบ้านคนทั่วไปอีกหลาย
ราย ท้ายสุดเป็นบ้านพันตำรวจเอก พระยาประสงค์สรรพการ (ยวง)

เมื่อพระยาวิเศษศุภวัตร (เทศสุนทร กาญจนศัพท์) ต้องการ
ขยายโรงเรียนบ้านสมเด็จพระยาออกไปตามแนวคลองบ้าน
สมเด็จพระยาจนทะลุคลองบางไส้ไถ่ โรงเรียนแห่งใหม่ที่สร้างขึ้นเป็น
โรงเรียนฝักหัดครู เรียกอย่างเป็นทางการว่าวิทยาลัยครูบ้านสมเด็จพระ
เจ้าพระยา สมัยก่อนเป็นโรงเรียนกึ่งนอน นักเรียนที่มีผลการเรียนดี
ของแต่ละจังหวัดจะถูกส่งเข้ามาเรียนที่นี่ ด้วยเหตุนี้ประชาชนที่อยู่
ในกลางบ้านมอญต้องโยกย้ายไปอยู่ที่อื่น บางรายโยกย้ายไปอยู่
ในบริเวณโดยรอบที่ว่าการอำเภอเดิมที่ยุบไปแล้ว เฉพาะพระยา
เสนาะดุริยางค์ ท่านไปปลูกบ้านใหม่เป็นเรือนไทยอยู่ริมคลองซอย

ที่อยู่ระหว่างเสาชิงช้าวัดมอญกับโรงเรียน

วัดประดิษฐาราม ศูนย์กลางบ้านมอญ

วัดประดิษฐาราม เป็นวัดโบราณมีมาตั้งแต่ปลายสมัยกรุงศรีอยุธยา มีเจดีย์ย่อมุมไม้สิบสองเป็นหลักฐานยืนยันเหลืออยู่องค์เดียว ต่อมาชาวมอญได้มาทะนุบำรุงเพื่อเป็นศูนย์กลางของชุมชน จึงเรียกกันว่า “วัดมอญ” นอกจากนี้ยังมีอีกชื่อหนึ่งที่เคยเรียกกันมาว่า “วัดรามัญประดิษฐ์” อย่างไรก็ดี ปัจจุบันมีชื่อเรียกอย่างเป็นทางการว่า “วัดประดิษฐาราม”

ปัจจุบันสภาพภายในวัดเปลี่ยนแปลงไปจากเดิมมาก จนแทบไม่เหลือเค้าของเดิม แต่ยังคงมีถาวรวัตถุที่จัดว่าเป็นของเก่าเหลืออยู่ อาทิ พระพุทธรูปประธานในโบสถ์ ธรรมาสันนิษุบกกระเบื้องคดและพระพุทธรูปไสยาสน์กับพระพุทธรูปที่ประดิษฐานอยู่

โบสถ์วัดมอญ
เดิมหันหน้าเข้าสู่ลานวัด
หน้าโบสถ์มีศาลาโถง
ซ้อนอยู่ บนทึกภาพ
เมื่อ พ.ศ. ๒๕๑๙
(ภาพ : ศูนย์ข้อมูล
เล็ก-ประไพ วิริยะพันธุ์)





พระพุทธรูปยืน
ปางประทานอภัย
ประดิษฐานอยู่ทาง
ด้านหน้าโบสถ์ กิ่งกลาง
ระหว่างประตูทางเข้า
ภาพถ่ายเมื่อ พ.ศ. ๒๕๑๙
(ภาพ : ศูนย์ข้อมูล
เล็ก-ประไพ วิริยะพันธุ์)

เบื้องปลายพระบาทอีก ๒-๓ องค์ เสาหงส์ เจดีย์มอญ ๒ องค์
เจดีย์ย่อมุมไม้สิบสอง ที่ใส่บาตรหน้าเขตสังฆาวาส และรูปเหมือน
หลวงปู่โต อดีตเจ้าอาวาส นอกเหนือจากนี้เป็นของใหม่ทั้งหมด

เมื่อ ๗๐ ปีก่อน วัดนี้ได้มีสภาพอย่างที่เห็นในขณะนี้ โบสถ์
หลังเดิมหันหน้าเข้าสู่ลานวัด หน้าโบสถ์มีศาลาโถง (ไม่มีฝาถ้ำ)
ซ้อนอยู่ ใครจะเข้าโบสถ์ต้องผ่านศาลานี้ก่อน โบสถ์มีขนาดเล็ก
เครื่องบนประดับด้วยช่อฟ้าใบระกา หน้าบันเป็นไม้พื้นเรียบ เสาะร่อง
ทำลายประดับกระจกลีอย่างลายเครือเถาดอกพุดตาน ด้านขวามือ
ของโบสถ์มีวิหารหลังเล็ก ๆ สร้างอยู่เคียงกัน หน้าบันวิหารเป็น
ลายปูนปั้นเครือเถา กรอบหน้าบันด้านล่างปั้นรูปนก ๑ ตัวในท่า
เอี้ยวตัว ไม่ใช่หงส์ ทาสีน้ำปูนสีเหลืองอ่อน หน้าบันวิหารมีความ
สวยงามมากกว่าหน้าบันโบสถ์

ซ้ายมือของโบสถ์เป็นระเบียงคดประดิษฐานพระพุท-

หน้าบันวิหารทำเป็น
ลายปูนปั้นเครือเถา
มีรูปนก ๑ ตัว
ในท่าเอี้ยวตัว

(ภาพ : ศูนย์ข้อมูล
เล็ก-ประไพ วิริยะพันธุ์)



ไสยาสน์ เป็นระเบียงเปิดโล่ง ด้านหลังองค์พระเป็นผนังทึบสร้าง
แทนกำแพงไปในตัว ที่ดินหลังระเบียงคดพระพุทธรไสยาสน์เป็น
วงกรมหินนพิทยาลงกรณ์หรือพระองค์เจ้ารัชนีแจ่มจรัส ระเบียงคด
เดิมมุงด้วยกระเบื้องหางมน ต่อมาเปลี่ยนเป็นสังกะสีลอนเล็ก
เหลือสิ่งที่เป็นของเก่าเพียงอย่างเดียวคือลวดลายปูนปั้นที่หน้าบัน
ข้างทางเดิน ระเบียงคดและพระพุทธรไสยาสน์นี้ทราบภายหลังว่า
พันตำรวจเอก พระยาประสงค์สรรพการเป็นผู้สร้าง

โบสถ์ วิหาร และระเบียงคดปลูกอยู่ในบริเวณเดียวกัน มี
กำแพงล้อมรอบ เป็นกำแพงก่ออิฐถือปูน กำแพงด้านหน้ามีประตู
ทางเข้าลานโบสถ์ สองข้างประตูด้านในเรียงรายด้วยเจดีย์บรรจุอัฐิ
น้อยใหญ่ ๔-๕ องค์ มีองค์หนึ่งที่สวยสะดุดตา คือตรงมุมกำแพง
ด้านขวามือติดกับศาลาที่ประดิษฐานรูปเหมือนหลวงปู่โต อดีต
เจ้าอาวาส เป็นเจดีย์ทรงย่อมุมไม้สิบสอง มุมกำแพงด้านหลังโบสถ์



คาร์ล ดอห์ริง
ชาวเยอรมัน
ที่เป็นสถาปนิก
เข้ามาสร้างวัง
และอาคารต่างๆ
สมัยรัชกาลที่ ๕
ได้บันทึกภาพโกศ
บรรจุกระดูกผู้ตาย
ภายในบริเวณวัดมอญ
ซึ่งพื้นที่ดังกล่าวถูกรื้อ
ออกไปหมดแล้ว

มีเจดีย์มumlะ ๑ องค์ คงเหลือเพียงองค์เดียวที่อยู่ติดกับอาคารเรียน
โรงเรียนวัดประดิษฐาราม เป็นเจดีย์ทรงย่อมุมไม้สิบสองเหมือนกัน
นอกนั้นวัดทุบทิ้งทั้งหมด

นอกจากกำแพงโบสถ์ด้านหน้าเป็นทางเดินก่ออิฐเทปูนขนาน
ไปกับกำแพง เริ่มจากมุมระเบียงคดพระพุทธรูปไสยาสน์ จุดตรงนี้เป็น
สามแยก แยกขวามือเป็นซอยไปจดคลองบ้านสมเด็จ มีสะพานไม้
สูงขนาดเล็กทอดข้ามคลองไปชนกับรั้วมหาวิทยาลัย ซึ่งเดิมเป็นรั้ว
มะขามเทศ แล้วหักซ้ายทอดลงขนานกับรั้วมหาวิทยาลัยลงสู่พื้นดิน
ซอยนี้เป็นซอยวัดมอญเดิม เมื่อคลองซอยข้างวัดยังไม่ได้ถมทำถนน
คนในชุมชนต้องใช้ซอยนี้เป็นทางเข้าออกไปสู่ถนนอิสรภาพ

จากจุดเริ่มต้นตรงมุมระเบียงคดที่กล่าวมาแล้ว มุ่งตรงไป
ข้างหน้าจนถึงเจดีย์มอญ ๒ องค์ เลี้ยวซ้ายเข้าระหว่างเจดีย์ทั้ง ๒
เป็นทางเดินไปที่ทำน้ำและเสาชิงช้า แล้วไปเชื่อมกับซอยโรงเรียน



พระพุทธรูปไสยาสน์ประดิษฐานอยู่ในระเบียงคด ซึ่งเดิมมุ่งหลังคากระเบื้อง
(ภาพ : ศูนย์ข้อมูลเล็ก-ประไพ วิริยะพันธุ์)

ประสาทศิลป์ และตรงเจดีย์มอญที่เดียวกันนี้ ถ้าเลี้ยวขวาจะเป็นทางเดินหลังศาลาการเปรียญหลังเก่าที่ขนานไปกับคลองข้างวัดไปจดกับเขตสังฆาวาส (กุฎิสงฆ์) จากจุดเดิมตรงมุมระเบียงคดพระพุทธรูปไสยาสน์ ด้านหลังเป็นตรอกที่อยู่ในหัวบ้านมอญ เรียกว่าตรอกวัดมอญเหมือนกัน ตรอกนี้ตรงไปเชื่อมกับตรอกที่ทำบ้านมอญตรงสะพานข้ามคลองบางไส้ไก่ การเข้ามายังชุมชนบ้านมอญแต่เดิมเข้าได้ ๓ ทาง คือ ๑. เข้าทางซอยโรงเรียนประสาทศิลป์ ๒. เข้าทางถนนหน้ามหาวิทยาลัยราชภัฏบ้านสมเด็จเจ้าพระยา หรือซอยอิสรภาพ ๑๕ และ ๓. เข้าทางทำบ้านมอญเชื่อมต่อกับซอยวัดใหญ่ศรีสุพรรณตรงสามแยกจรวายพร

สิ่งก่อสร้างในวัดประดิษฐานราม นอกจากบริเวณโบสถ์วิหารแล้ว ในลานวัดหน้าโบสถ์ประกอบด้วยศาลาการเปรียญ โรงเรียนเทศบาลวัดมอญ และเขตสังฆาวาสที่ประกอบไปด้วยหมู่กุฎิสงฆ์



ลวดลายปูนปั้น
ที่หน้าบ้านระเบียงคด
ซึ่งประดิษฐาน
พระพุทธรูปไสยาสน์
ปั้นเป็นอักษรว่า “ยวง”
ประกอบลายพันธุ์พฤกษา
ซึ่งหมายถึงนามของ
พันตำรวจเอก
พระยาประสงค์สรรพการ
(ยวง เอกะนาค)
บันทึกภาพเมื่อ พ.ศ. ๒๕๑๙
(ภาพ : ศูนย์ข้อมูล
เล็ก-ประไพ วิริยะพันธุ์)



ภาพถ่ายลวดลายปูนปั้นที่หน้าบ้านระเบียงคด
ปัจจุบันเมื่อมีการบูรณะพระพุทธรูปไสยาสน์ได้รื้อหน้าบ้านเดิมลง
แล้วทำขึ้นใหม่โดยเลียนแบบของเดิม
แต่ลดทอนความงามลงไปไม่น้อย
(ภาพ : ศูนย์ข้อมูลเล็ก-ประไพ วิริยะพันธุ์)

ลานวัดของเดิมเป็นพื้นดิน เกือบหน้าดินด้วยทรายบาง ๆ ศาลาการเปรียญหลังเก่าปลูกอยู่ริมคลองซอยข้างวัด ตรงที่เป็นศาลาสวดศพ “พันธู์เพิ่มศิริ” ปัจจุบันศาลาการเปรียญหลังเก่าเป็นศาลาใหญ่ชั้นเดียว ได้ถุนสูง มีข้อฟ้าใบระกา หน้าบันศาลาการเปรียญมีปูนปั้นรูปเทพนมอยู่ที่กลางหน้าบัน ๑ องค์ ประติเป็นบานเพ็ยมตลอด มีบันไดเป็นขั้น ๆ ความยาวเท่าบานเพ็ยมทอดลงสู่ลานวัดหลังคามุงกระเบื้องว่าว

ข้างศาลาการเปรียญตรงข้ามเจดีย์มอญมีศาลาหลังเล็ก ๆ ไม่มีฝา กั้น ปลูกประชิดศาลาการเปรียญด้านนี้ โดยมีชานและทางเข้าศาลาใหญ่เชื่อมต่อกัน กลางหน้าจั่วของศาลาหลังเล็กนี้มีรูปกระต่ายแกะด้วยไม้ติดอยู่ ๑ ตัว มีบันไดขึ้นศาลาหลังเล็กนี้



เจดีย์มอญ ๒ องค์
ริมรั้ววัด ภาพถ่าย
เมื่อ พ.ศ. ๒๕๑๙
(ภาพ : ศูนย์ข้อมูล
เล็ก-ประไพ วิริยะพันธุ์)



เจดีย์มอญ ๒ องค์ ปัจจุบันอยู่ติดกับกำแพงโรงเรียนวัดประดิษฐาราม
(ภาพ : ศูนย์ข้อมูลเล็ก-ประไพ วิริยะพันธุ์)

ต่างหาก ลูกกรงศาลาเป็นลูกกรงแนวตั้ง ๓ ด้าน ส่วนด้านหลังศาลาการเปรียญหลังใหญ่มีศาลาโถงหลังเล็ก ๆ ๒ หลัง ปลูกเคียงกันบนชายคดลอง ใช้เป็นที่จัดอาหารคาวหวานเพื่อลำเลียงขึ้นไปเลี้ยงพระบนศาลาการเปรียญในเวลามีงานบุญ หากจะตั้งเตาประกอบอาหารก็ตั้งบนทางเดินและใต้ถุนศาลาการเปรียญ ถนนหลังศาลาการเปรียญเป็นทางตัน สุดถนนเป็นกุฏิสงฆ์ โดยปกติจึงไม่มีคนใช้ เว้นแต่เวลามีงาน ศาลาโถงทั้ง ๒ หลังนี้ บางครั้งยังใช้เป็นที่พักผ่อนหรือประดิษฐานรูปเหมือนหลวงปู่โตเป็นครั้งคราว

มุมศาลาการเปรียญด้านเจดีย์มอญมีต้นโพธิ์ใหญ่ ๑ ต้น มีที่ว่างเล็ก ๆ ข้างทางเดิน เวลามีงานสงกรานต์ วัดจะทำรำนํ้า

ให้ประชาชนเทน้ำไปสรงน้ำพระ เริ่มตั้งแต่พระพุทธรูป รูปเหมือน หลวงปู่โต และพระภิกษุที่อยู่ในวัด ตรงเจดีย์มอญทั้ง ๒ องค์ ด้านในมีต้นโพธิ์ใหญ่อีก ๑ ต้น ริมคลองตรงประตูเข้าวัดมีอีก ๑ ต้น รวมแล้วตรงจุดนี้มีต้นโพธิ์ใหญ่ถึง ๓ ต้น แผ่กิ่งก้านสาขาจน ดูเหมือนว่ารวมเป็นต้นเดียวกัน คนที่จะไปมาทางซอยโรงเรียน ประสาทศิลป์จะต้องเดินลอดผ่านร่มเงาของต้นโพธิ์เหล่านี้ หาก เป็นกลางวันคงไม่รู้สักอะไร แต่ถ้าเป็นยามค่ำคืนดูน่ากลัว เพราะ ในลานวัดไม่มีไฟฟ้า มีเพียงแสงไฟจากชาวบ้านด้านริมคลองบาง หลวงมองเห็นอยู่ไกล ๆ ซึ่งไม่ช่วยให้ลดความกลัวลงได้ ตอนค่ำ



ศาลาหลวงปู่โตที่ทางวัดบูรณะใหม่
มีการสร้างรูปปั้นหมูเงินหมูทองที่ทางเข้าศาลาด้วย
(ภาพ : ศูนย์ข้อมูลเล็ก-ประไพ วิริยะพันธุ์)



ศาลาท่าน้ำ
วัดประดิษฐาราม
ภาพถ่ายเมื่อ พ.ศ. ๒๕๑๙
(ภาพ : ศูนย์ข้อมูล
เล็ก-ประไพ วิริยะพันธุ์)



เสาหงส์ตั้งอยู่
ใกล้กับท่าน้ำของวัด
ภาพถ่ายเมื่อ พ.ศ. ๒๕๑๙
(ภาพ : ศูนย์ข้อมูล
เล็ก-ประไพ วิริยะพันธุ์)

ราว ๑ พุ่ม อุบาสกอุบาสิกาจะลงทำวัตรสวดมนต์เป็นประจำทุกวัน
เสร็จราว ๒ พุ่ม วัดจะตีกลองตีระฆังให้ชาวบ้านรู้ว่าได้ทำกิจวัตร
เสร็จแล้ว เพื่อให้ชาวบ้านได้อนุโมทนา เสียงกลองเสียงระฆังตีรับ
กันไป ตุ่ม ตุ่ม เหม่ง ตุ่ม ตุ่ม เหม่ง... จากจังหวัดเข้าไปเร็วอย่าง
กลองเพล สุนัขที่อยู่ในลานวัดจะพร้อมใจกันหอนรับเสียงกลอง
เสียงระฆังจนกว่าจะจบ ลองนึกดูก็แล้วกันว่าถ้าบังเอิญต้องเดินผ่าน
ร่มครีมาของต้นโพธิ์ท่ามกลางความมืดในขณะนั้นจะน่ากลัวสักเพียงไร

นอกจากนี้บริเวณข้างโบสถ์ที่เป็นโรงเรียนวัดประดิษฐาราม
สมัยก่อนยังเป็นที่ว่าง เนื้อที่ไม่มากนัก เพราะถูกจำกัดด้วยทางเดิน
ระหว่างเจดีย์มอญไปยังเสาสงฆ์ ที่ดินตรงนี้มีวัชพืชขึ้นอยู่เต็ม
หากวัดจะใช้พื้นที่ดังกล่าวก็จะให้คนมาแผ้วถางเป็นคราวๆ ไป
บางครั้งใช้ตั้งเชิงตะกอนเผาศพแบบอนาถา ข้างทางเดินหลังเสาสงฆ์
มีโรงเรียนร้าง ๒ ชั้น ที่ร้างไปเพราะยังสร้างไม่เสร็จ ผู้สร้างน่าจะเป็น
พันตำรวจเอก พระยาประสงค์สรรพการ ตัวอาคารทาสีเทาอมฟ้า
มีป้ายชื่อ “โรงเรียนเอกะนาค” พิงฝาอยู่ชั้นล่าง ทั้งแถววัลย์ แถวต๋าลิ่ง
แถวพักข้าวขึ้นไปพันอยู่เต็ม นานๆ วัดก็ให้คนขึ้นไปดึงลงมาเป็น
ครั้งคราว

ตรงศาลาที่ประดิษฐานรูปเหมือนหลวงปู่โตเวลานี้ เดิมเป็น
มุกกำแพงโบสถ์ใช้เป็นที่ตั้งเปิดศพก่อนที่จะนำขึ้นเผาบนเมรุกลาง
ลานวัด สัปเหร่อประจำวัดชื่อนายฟอง มณีดิษฐ์ มีผู้ช่วยชื่อนายขึ้น
เมื่อมีงานศพสัปเหร่อจะล้อมที่ตรงนี้ด้วยผ้าขาว มีเตียงเตี้ยๆ ตั้งไว้
๑ ตัว แล้วเปิดฝาโลงเพื่อให้ลูกหลานได้เห็นหน้าหรือรดน้ำเป็น
ครั้งสุดท้าย ต้องเอาส่วานใหญ่เจาะพื้นโลง ๒-๓ รู เพื่อช่วยให้
ไฟลุกไหม้ศพได้เร็วขึ้น แล้วจึงยกศพขึ้นไปบนเมรุ ก่อนจะทำพิธี

เผาศพต้องต่อยมะพร้าวเอาน้ำราดศพจากศีรษะไปยังปลายเท้า โยนมะพร้าวลงกลางลานวัด เด็กและผู้ใหญ่แย่งกันเก็บเอาไปกินด้วยความเชื่อว่าช่วยให้คนนอนกัดฟันหายจากอาการนั้นได้ ก่อนจะทำพิธีฌาปนกิจต้องโยนผ้าขาวขำศพกลับไปกลั้วมา ๓ ครั้ง แล้วจึงเริ่มพิธีที่เรียกว่า *เผาหลอก* การเผาจริงเผาเวลา ๕ ทุ่ม เพราะส่วนมากคนนอนกันหมดแล้ว ถึงจะมีกลิ่นรบกวน คนนอนหลับก็ไม่รู้สึก สมัยสงครามโลกครั้งที่ ๒ ราษฎรต้องพร่างไฟเพื่อไม่ให้เครื่องบินข้าศึกเห็น เมื่อเผาหลอกแล้วก็เผาจริงเลยทีเดียว



(บน) หลวงอนุสิฐภูมิเทศ
(เนียม เทวคุปต์)
(ซ้าย) ลูกหลานและญาติๆ
ถ่ายภาพหน้าเมรุลอย
ของหลวงอนุสิฐภูมิเทศ
ซึ่งจัดที่วัดมอญ
(ภาพ : วัดประดิษฐาราม)

เหมือนเวลานี้ แต่ก่อนวัดไม่มีเตาเผาศพเป็นการเฉพาะ ต้องเผา
กลางแจ้งทุกวัด สร้างเมรุลอยหรือปะรำลอยอย่างสวยงามตามฐานะ
ของเจ้าภาพ

ประเพณีต่อยมะพร้าวล้างหน้าศพอาจมีหลงเหลืออยู่บ้าง
ในชนบทบางแห่ง ในกรุงเทพฯ เหลือแต่พิธีของหลวงอย่างที่เรียก
ว่า “พระราชพิธี” เป็นพระบรมศพหรือพระศพเจ้านายที่ประกอบ
พระราชพิธีที่ห้องสนามหลวง มะพร้าวที่ใช้ในพระราชพิธีเรียก
“มะพร้าวแก้ว” พนักงานภูษามาลาจะเจาะตามมะพร้าวเอาน้ำหยด
ลงไปที่พระบรมศพหรือพระศพ ๒-๓ หยดพอเป็นพิธี ส่วนการ
ฉาปนกิจที่เรียกว่าถวายพระเพลิงหรือพระราชทานเพลิง หลังจาก
ทำพิธีเผาหลอกแล้วจะรอไว้ถวายพระเพลิงหรือพระราชทานเพลิง
จริงเวลา ๕ ทุ่ม เพราะต้องเผาบนพระเมรุกลางแจ้ง เป็นการรักษา
ธรรมเนียมเก่า

ประเพณีการทำศพอีกอย่างหนึ่ง จนเกิดคำพูดที่ว่า “แย่ง
กันอย่างศพมอญ” จะเป็นอย่างไร ผู้เขียนไม่เคยเห็น แม้จะศึกษา
จากบทความที่มีคนเล่าไว้ก็ไม่ชัดเจน แต่ได้ข้อสันนิษฐานเป็น
ส่วนตัวว่า ศพคนตายแต่ก่อนไม่มียาฉีดศพกันแน่ และจะทำการ
ฉาปนกิจในระหว่าง ๓-๗ วัน ศพในช่วงนี้จะขึ้นพองตามธรรมชาติ
และมีน้ำหนักเพิ่มขึ้น เมื่อหามศพลงจากศาลาเพื่อเวียนเมรุ ๓ รอบ
ตามประเพณีนิยม ต้องใช้คนแบก ๔-๖ คน หรือมากกว่านั้น
คนแบกเป็นลูกหลานใกล้ชิดชิดกับคนตาย ถือเป็นภาระของคุณเป็น
วาระสุดท้าย จะมีคนเข้ามาสับเปลี่ยนกับคนที่มีอาการเหนื่อยล้า
ในระหว่างที่สับเปลี่ยนคนทำให้เสียการทรงตัว เช่นไปข้างหน้าบ้าง
ข้างหลังบ้าง จนเมื่อกลุ่มคนแบกศพจัดทำทางเข้าที่เรียบร้อยแล้ว

จึงเดินหน้าต่อไป ลูกหลานกลุ่มใหม่ก็เข้ามาผลัดเปลี่ยน ทำอย่างนี้จนครบ ๓ รอบ ลักษณะอาคารเซไปข้างหน้าบ้างข้างหลังบ้าง เมื่อลูกหลานผลัดเปลี่ยนเข้ามาแบกศพ ดูเหมือนการแย่งศพกันจนเกิดคำพูดที่ว่า *แย่งกันอย่างศพมอญ* จะถูกต้องอย่างนี้หรือไม่ไม่ขอยืนยัน เป็นเพียงข้อสันนิษฐานของผู้เขียนเท่านั้น

ในลานวัดมอญนอกจากศาลาการเปรียญหลังเก่าแล้วฝั่งตรงข้ามเป็นโรงเรียนในวัด ชาวบ้านเรียกว่าโรงเรียนเทศบาลวัดมอญ เป็นโรงเรียนชั้นเดียวสร้างด้วยไม้ ใต้ถุนสูง ปลูกขนานไปกับซอยวัดมอญที่ไปจดกับรั้วโรงเรียนบ้านสมเด็จะตรงสระน้ำโรงเรียนหันหน้าลงสู่ลานวัด อาคารเรียนด้านที่ติดกับทางเดินหน้าโบสถ์ทำเป็นมุขยื่นออกมาไม่มาก เป็นทางขึ้นโรงเรียน ลักษณะโครงสร้างทั่วไปคล้ายศาลาการเปรียญ ฝาด้านหลังเป็นลูกฟัก ด้านหน้าเฉพาะที่เป็นมุขทางขึ้นโรงเรียน ครึ่งบนของฝาใช้ไม้ระแนงตีพาดไปพาดมา ทำให้เกิดช่องรูปสี่เหลี่ยมข้าวหลามตัดจนถึงจั่วของมุขด้านหน้า กลางจั่วมีรูปปูนปั้นเทพนมติดอยู่ ๑ องค์ หลังคาโรงเรียนมุงด้วยกระเบื้องว่าว เฉพาะส่วนใต้ถุนของมุขโรงเรียนตรงนี้กันคอกเทปูนไว้เป็นที่เก็บชิ้นส่วนประกอบเมรุและปะรำลอยของวัด เมรุกับปะรำเป็นของอย่างเดียวกัน แตกต่างกันตรงที่เมรุเมื่อสร้างเต็มรูปแบบแล้วมีหลังคาผ้าขาว มียอดอย่างโดมของแขก ส่วนปะรำไม่มีหลังคา นอกนั้นเหมือนกันหมด เท่าที่เห็นมาตลอดชีวิตของผู้เขียน วัดประดิษฐารามเมื่อจัดงานศพสร้างเพียงปะรำเท่านั้น จะสร้างเต็มรูปแบบหรือสร้างพอเป็นสังเขปขึ้นอยู่กับฐานะของเจ้าภาพ

หน้าโบสถ์ข้างทางเดินมีต้นประดู่ใหญ่ ๑ ต้น ลำต้นเป็น

โพรงใหญ่ เด็ก ๓-๔ ขวบเข้าไปเล่นได้ ลานวัดฝั่งตรงข้ามโบสถ์ เป็นเขตสังฆาวาส ซึ่งเป็นที่ตั้งของหมู่กุฏิสงฆ์ หน้าเขตสังฆาวาส มีหอกลอง หอระฆัง และที่ตักบาตร ผู้อ่านอาจนึกภาพไม่ออกว่าเป็นอย่างไร ลักษณะของที่ตักบาตรเป็นแท่นปูนยาวอยู่หลังหอกลอง สูงจากพื้นดินราว ๑ เมตรเศษ เวลาทีมงานเทศกาดหรือวันพระเจ้าหน้าวัดจะนำบาตรมาตั้งเรียงกันไว้เป็นระยะๆ แล้วเอาถาดเคลือบกลมวางถ้วยเปล่าไว้ข้างบาตร เพื่อให้คนที่มาทำบุญใส่บาตรที่ตักบาตรนี้ภายหลังทอดไตรมาส ลูกหลานทายาทหลวงกลศาสตร์เสนี ได้ปฏิสังขรณ์ใหม่ แล้วนำเอาภาพของหลวงกลศาสตร์เสนีมาประดับไว้เป็นอนุสรณ์ที่กึ่งกลางผนังด้านหลัง ทำให้ชวนคิดไปว่า



ที่ตักบาตรซึ่งสร้างโดยหลวงกลศาสตร์เสนี (อ้น ศาสตร์ิน)
ทำลวดลายปูนปั้นอย่างสวยงาม ปัจจุบันไม่ได้ใช้งาน
จึงเป็นที่นำของมาวางทิ้ง ไม่ก็จอดรถบดบังจนยากจะเดินเข้าไปชมความงาม
(ภาพ : ศูนย์ข้อมูลเล็ก-ประไพ วิริยะพันธุ์)

หลวงกลศาสตร์เสนี่เป็นผู้สร้าง ตามธรรมเนียมของคนในบ้านมอญ
ถาวรวัตถุที่สร้างในวัดถือเป็นสมบัติส่วนตัวของใครของมัน แม้จะ
ทรุดโทรมแตกหักก็ไม่ยอมให้ผู้อื่นซ่อม เช่นเดียวกับโรงเรียน
เอกะนาคที่สร้างไม่เสร็จ ผู้เขียนเคยถามผู้ใหญ่ ท่านบอกว่ามีคน
จะสร้างให้เสร็จเหมือนกัน แต่เจ้าของเดิมไม่ยินยอม เมื่อเจ้าของเดิม
ถึงแก่กรรม อุปสรรคขัดขวางหมดไป ประกอบกับโรงเรียนหลังเดิม
ชำรุดทรุดโทรมมากจึงรื้อลงทั้ง ๒ แห่ง แล้วปลูกโรงเรียนใหม่
แทนโรงเรียนเอกะนาคที่รื้อออกไปเป็นโรงเรียนวัดประดิษฐาราม
หลังใหม่ ซึ่งต่อมาได้พัฒนาจนเป็นอาคารคอนกรีตอย่างปัจจุบัน
ตรงโรงเรียนหลังเก่าได้สร้างศาลาการเปรียญเป็นอาคารคอนกรีต
๒ ชั้นขึ้นไว้แทน บนศาลาการเปรียญหลังเก่ามีธรรมาสน์บุษบกอยู่
หลังหนึ่ง ฝีมืองดงามมาก เมื่อรื้อศาลาการเปรียญหลังเก่าและ
สร้างหลังใหม่ขึ้นทดแทนแล้ว ทางวัดได้นำธรรมาสน์บุษบกดังก่แล้ว
ขึ้นไปไว้บนศาลาการเปรียญหลังใหม่ ธรรมาสน์บุษบกหลังนี้นับว่า
เป็นหน้าตาของวัดได้อย่างหนึ่งในเวลานี้

ด้านหน้าบริเวณสังฆาวาสมีหอนั้น สร้างด้วยไม้ชั้นเดียว
ใต้ถุนสูง ยกพื้น ๒ ชั้น กั้นฝาเพ็ญมด้านหลังเป็นฝาลูกฟักสลับ
บานเกร็ด นอกนั้นเปิดโล่ง ชายคาช่องลมบางส่วนประดับด้วย
ลายฉลุไม้ที่เรียกว่า *เรือนขนมปังขิง* รูปแบบทำนองหน้าของ
บ้านขุนนางสมัยรัชกาลที่ ๕ รูปทรงสวยงาม หลังคามุงกระเบื้อง
ว่าวทาสีฟ้า น่าเสียดายที่ทางวัดไม่เห็นคุณค่าของหอนหลังนี้
ได้รื้อลงแล้วสร้างอาคารหลังใหม่แทน ชื่อว่าอาคารประดิษฐ์วิวัฒน์
ถ้าหากอนุรักษ์หอนหลังนี้ไว้ได้ คงจะเป็นสถาปัตยกรรมที่เป็น
หน้าตาของวัดที่รอดผู้มาเยือนได้อีกอย่างหนึ่ง หอนหลังเดิม

โอบล้อมด้วยหมู่กุฏิสงฆ์ เป็นเรือนไทย มีนอกชานแล่นถึงกันตลอดหน้าหอฉันทั้ง ๒ ข้างสร้างเขามอ (ภูเขาจำลอง) ไว้ในอ่างซีเมนต์ เลี้ยงปลาเข็ม ทั้งหมดถูกรื้อทิ้งพร้อมกับหอฉันหลังเดิม

กุฏิหลังหนึ่งที่อยู่ด้านหลังหอฉันหลังเดิมเป็นที่เก็บของจำพวกเสื่อ พรม โต๊ะหมู่บูชา หมอนอิง อาสนะ ถ้วยชาม หม้อ ถาดขนาดต่าง ๆ และของอย่างอื่นเป็นจำนวนมาก ของพวกนี้นอกจากใช้เองในวัดแล้ว ยังให้ชาวบ้านยืมไปใช้เป็นครั้งคราว ในห้องนี้ยังเป็นที่เกิดรูปเหมือนหลวงปู่โตซึ่งประดิษฐานไว้บนโต๊ะ ถึงเวลาตรุษสงกรานต์ทางวัดจะอัญเชิญออกมาให้ชาวบ้านสงน้ำตามประเพณี เสร็จแล้วก็อัญเชิญไปพักไว้ที่ด้านหลังหอฉัน เพื่อให้โอกาสคนที่ยังไม่ได้สงน้ำมาสรงต่อได้ เสร็จงานแล้วก็อัญเชิญไปเก็บไว้อย่างเดิม

บางปีก็อัญเชิญรูปเหมือนหลวงปู่โตไปประดิษฐานที่ศาลาเล็กริมคลองที่อยู่หลังศาลาการเปรียญ ชาวบ้านมาราบไหว้บนบานไปตามเรื่อง ที่ประสบความสำเร็จก็นำของมาแก้บน นอกจากข้าวปลาอาหารและของแก้บนอย่างอื่นแล้ว ที่แปลกออกไปคือมีคนนำหมูกระดาศมาแก้บน นี่เป็นเหตุหนึ่งที่เกิดความเชื่อว่าคุณชอบหมู บางคนถึงกับเล่าให้ฟังว่าเมื่อท่านยังมีชีวิตอยู่ ท่านเลี้ยงหมูไว้ทำนองเป็นหมูกายสิทธิ์ ยิงฟันไม่เข้า

ย่านฝั่งธนบุรีมีคนทำหมูกระดาศขาย ๒ แห่ง แห่งแรกอยู่ข้างวัดประยุรวงศาวาส มีตั้งแต่ขนาดเล็กไปจนถึงขนาดใหญ่ที่เด็กเล็ก ๆ ซึ่เล่นได้ เดี่ยวนี้ก็ยังคงทำอยู่ เฉพาะหมูกระดาศขนาดเล็กเป็นของขวัญของฝาก อีกแห่งหนึ่งอยู่ในบ้านมอญ บ้านอยู่ตรงข้ามวังกรมหมื่นพิทยาลงกรณ์ คนทำหมูบ้านนี้คงเอาหมูที่ทำได้เอง

ไปถวายแก่นบน จะได้ไม่ต้องเสียเงินไปซื้อของอย่างอื่น ชาวบ้าน
เลยทำตาม ๆ กัน จนเกิดความเชื่อว่าท่านชอบหมู ปัจจุบันแหล่ง
ทำหมูกระดาศในบ้านมอญเลิกไปหมดแล้ว

รูปเหมือนหลวงปู่โตประดิษฐานอยู่ที่ศาลาริมคลองมานาน
หลายปี จนเมื่อลูกหลานบ้านนาวาเอก พระยาชลธารวิจิตรชัย มี
จิตศรัทธาสรางศาลาที่มุมกำแพงโบสถ์ เป็นที่ประดิษฐานท่าน
อย่างถาวร หลวงปู่โตยังคงเป็นที่พึ่งทางใจของชาวบ้านในย่านนี้
ตลอดมา ของถวายแก่นบนยังคงมีไม่ขาด ซึ่งไม่พ้นหัวหมูและ
หมูกระดาศ บางคนถึงกับเอาหมูเป็น ๆ มาปล่อยก็มี

วิถีชีวิตคนบ้านมอญ

คนในชุมชนวัดประดิษฐานรามหรือบ้านมอญส่วนใหญ่เป็น
คนมีฐานะปานกลาง มีความเป็นอยู่อย่างง่าย ๆ ผู้มีฐานะดีมีน้อย
และมีหลากหลายอาชีพ ผู้ชายส่วนมากรับราชการ เป็นลูกจ้าง
และค้าขายเป็นอาชีพเสริมเพื่อเพิ่มพูนรายได้ให้ความเป็นอยู่ดีขึ้น
ไม่มีใครทำการค้าแบบอุตสาหกรรมใหญ่โต

ด้านวัฒนธรรมประเพณีของชุมชนมีการทำบุญบำเพ็ญ
กุศลตามเทศกาลและวาระสำคัญประจำปีเหมือนชาวบ้านอื่น ๆ
ที่ขึ้นหน้าขึ้นตาของชุมชนได้แก่ **งานสงกรานต์** ซึ่งจัดขึ้นไม่ตรง
กับของทางราชการ สงกรานต์ของชาวมอญกลุ่มนี้จะจัดล่าช้ากว่า
คือช่วงต้นเดือนพฤษภาคม เรียกว่าสงกรานต์เดือน ๖ จัดงาน
๒ วัน วันแรกเป็นงานประเดิม เป็นขันเตรียมนงาน มีการเล่นสะบ้า-
ทอย วันที่ ๒ เป็นวันจริง มีการทำบุญเลี้ยงพระตามประเพณีด้วย
ข้าวแช่ เสร็จแล้วมีการสรงน้ำพระ เป็นที่สนุกสนานของคนใน

ชุมชนทั้งเด็กและผู้ใหญ่ มีขบวนแห่ยกปล่องปลา บางครั้งก็เรียก
งานนี้ว่า **งานแห่ปลา** มีการจัดขบวนไปรับข้าวแช่ตามบ้านทั้งใน
หัวบ้านและท้ายบ้าน เพื่อนำมาถวายภัตตาหารเพลแด่พระสงฆ์
ที่วัดมอญ เมื่อถวายภัตตาหารและพระสงฆ์เจริญพระพุทธมนต์
เรียบร้อยแล้ว ตอนบ่ายโมงจะอัญเชิญพระพุทธรูปและรูปเหมือน
หลวงปู่โต อดีตเจ้าอาวาส มาให้ชาวบ้านสงฆ์ ต่อด้วยการสงฆ์
พระภิกษุในวัดทุกรูป โดยทำรางไม้ที่ข้างศาลาการเปรียญหลังเก่า
ให้ชาวบ้านได้แห่ลงไปใ้ในรางเพื่อสงฆ์พระ

คนในหมู่บ้านทั้งเด็กและผู้ใหญ่จะเล่นสาดน้ำกัน ทั้งใน
บริเวณวัดและในหมู่บ้าน ตั้งแต่หัวบ้านจดท้ายบ้านเป็นที่สนุกสนาน
บางคนจะตระเวนไปตามบ้านผู้ใหญ่ที่เคารพนับถือ เพื่อไป
รดน้ำดำหัวขอพรจากผู้ใหญ่ แล้วจึงมาจัดขบวนแห่ยกปล่องปลา
หัวขบวนเริ่มจากวัดมอญ เข้าซอยวัดมอญเดิมไปออกหน้าโรงเรียน
บ้านสมเด็จพระยา (ด้านสระน้ำ) แล้วตรงไปออกถนนอิสรภาพ
เลี้ยวขวาเคลื่อนขบวนไปถึงวงเวียนใหญ่ แล้วเลี้ยวเข้าถนน
อินทพิทักษ์ เข้าซอยวัดใหญ่ศรีสุพรรณ แล้วเข้าท้ายบ้านมอญ
ก่อนจะกลับมาที่วัด จากนั้นปล่องยกปล่องปลาที่ทำน้ำ นำธงตะขาบ
ชักขึ้นบนเสาหงส์ เป็นอันเสร็จพิธีในตอนบ่าย ตกค่ำลูกหลาน
ชาวบ้านมอญทั้งหญิงชายลงเล่นสระบัวรำในลานวัด เริ่มตั้งแต่
๒ ทุ่ม เลิกเล่นราว ๕ ทุ่ม เป็นอันเสร็จสิ้นงานสงกรานต์วัดมอญ

การเล่นสระบัวในชุมชนมอญแห่งนี้มี ๒ ประเภทคือ **สระบัว-
ทอย** กับ **สระบัวรำ** โดยจะเล่นกันในวันตรุษสงกรานต์เท่านั้น สระบัว-
ทอยเล่นก่อนวันสงกรานต์จริง ๑ วัน ผู้เล่นเป็นชาย แบ่งเป็น
๒ ฝ่าย ฝ่ายละกี่คนก็ได้ รางสระบัวใช้ลานดินของวัดปรับให้เรียบ

กว้างราว ๑ เมตร ความยาวของรางสระบัวราว ๓๐ เมตร มีลูกสระบัว
ฝ่ายละ ๕ ลูก รางเป็นวง ๔ จุด ลูกที่ ๕ รางตรงกลางวง ลูกที่
ใช้ทอยเป็นแผ่นไม้กลม ๆ เส้นผ่านศูนย์กลางราว ๔ นิ้ว หนา
๓.๔ นิ้ว จะมีข้างละกี่อันจำไม่ได้ ผลัดกันโยนไปมา แพ้ชนะอยู่ที่
การนับแต้ม บางครั้งมีการสลับข้างกัน สระบัวทอยนี้หากจะเปรียบ-
เทียบกับกีฬาบางอย่างในปัจจุบันคล้ายโบว์ลิ่ง ผิดกันที่กีฬาโบว์ลิ่ง
มีจุดโยนอยู่ที่เดียว แล้วโยนลูกไปยังเป้า (พิน) ส่วนสระบัวทอย
มีผู้เล่น ๒ ฝ่าย สระบัวทอยแต่เดิมเล่นกลางวันตอนบ่าย ๆ ปัจจุบัน
มีการซ้อมเล่นตอนค่ำ ๆ หลายวัน ตัดสินแพ้ชนะในวันสงกรานต์
วันแรก

ส่วนสระบัวรำน่าจะพัฒนามาจากสระบัวบ่อนที่เล่นกันใน
พระประแดง ผู้เขียนเคยดูครั้งเดียวแต่ไม่เข้าใจ เลยเล่าไม่ถูก ผู้เล่น
แบ่งเป็น ๒ ฝ่าย ฝ่ายหญิงกับฝ่ายชาย เฉพาะที่บ้านมอญนี่เมื่อ
มีการปรับแพ็กก็ให้ผู้แพ้อำ อันเป็นที่มาของชื่อสระบัวร่า สระบัวร่า
เล่นกลางคืนตั้งแต่ ๒ ทุ่มจนถึง ๕ ทุ่ม ผู้หญิงแต่งกายตามประเพณี
นิยม นุ่งซิ่น นุ่งโจง ห่มสไบ ผู้ชายนุ่งโจง สวมเสื้อคอกลม (พวง
มาลัย) แขนสั้น ห่มผ้าสองไหล่ หรือจะคล้องพวงมาลัยด้วยก็ได้

ลานสระบัวใช้ลานวัด ความกว้างเท่าจำนวนคนที่ลงเล่นสระบัว
นั่งเรียงกันเป็นหน้ากระดาน แต่ละคนมีอิฐมอญวางข้างหน้าคน
ละก้อน ขีดเส้นเป็นเขตหน้าอิฐที่เรียงไว้ทั้งหมด ตลอดแนวห่าง
จากอิฐราว ๒ ศีบ ทั้งหญิงและชายมีสระบัวคนละลูก ล้อลูกสระบัว
ไปยังอิฐเป้าหมาย การโยนมีหลายท่า เมื่อล้อสระบัวไปแล้วหยุด
ตรงไหน ผู้ล้อจะต้องนำลูกสระบัวดีด (ยิง) ไปที่อิฐเป้าหมาย จะ
ดีดเร็วไปกับพื้นหรือจะนั่งแล้วเอาลูกสระบัววางบนเข่าดีดไปก็ได้

ตามกติกาที่ดีได้ ๓ ครั้ง ให้เลยเส้นหน้าอิฐและไม่ถูกอิฐเป้าหมาย
ของคนอื่น หากคิดแล้วไม่พ้นเขตหน้าอิฐเป้าหมาย ผู้แพ้เอา
ลูกตะบั่ววางไว้หน้าอิฐด้านล่าง จะได้ว่าใครแพ้ชนะ การปรับแพ้
จะให้รำ ฝ่ายหญิงมักจะเอาบทร้องละครในวรรณคดีเรื่องใด
เรื่องหนึ่งมาร้องแล้วรับด้วยวงปี่พาทย์ ผู้เล่นทั้งหมดจะล้อม
เป็นวง ผู้รำจะรำอยู่กลางวง ปี่พาทย์ที่รับเป็นปี่พาทย์วงนายเอื้อน
อ้อกั๊กวาน ซึ่งเป็นประธานและผู้อาวุโสในงาน ถ้าเป็นผู้ชาย
ถูกปรับแพ้ ส่วนมากจะร้องลิเก จะรำสวยหรือไม่สวย ร้องดีหรือไม่ดี
ก็ไม่มีการว่ากัน ถือเป็นการเล่นสนุกสนานระหว่างลูกหลาน
ของคนในชุมชนเดียวกัน

การเล่นสะบ้ารำแต่ก่อนมีการซ้อมเล่นกันก่อนประมาณ
๑ เดือน ที่ลานโรงเรียนยุวศึกษาหรือโรงเรียนครูคล้ายที่เล่าไว้
ข้างต้น บางปีซ้อมเล่นกันที่ได้ดูบ้านขุนสุพรรณสาตราหรือบ้านใหญ่
หากแต่ได้ดูบ้านขุนสุพรรณสาตราคับแคบไม่สะดวก จึงไม่ค่อย
นิยมไปซ้อมที่บ้านนี้ ปัจจุบันสะบ้ารำยังคงมีอยู่ แต่ไม่มีการซ้อมเล่น
อย่างแต่ก่อน ประกอบกับเด็กรุ่นใหม่นิยมวัฒนธรรมตะวันตก
มากกว่า การอนุรักษ์เล่นสะบ้ารำจึงทำกันอย่างแกน ๆ เพียงเพื่อ
รักษาไว้เท่านั้น

การละเล่นอีกอย่างหนึ่งของคนมอญคือ *รำมอญ* ที่เคย
เห็นในชุมชนเป็นการรำในงานศพ โดยรำหน้าศพระหว่างพระสงฆ์
พัทสด และต้องเป็นงานศพพระสงฆ์หรือผู้อาวุโสในชุมชนที่ชาวบ้าน
เคารพนับถือเท่านั้น เท่าที่ทราบเวลานี้ยังมีคนรำได้อยู่ ๒-๓ คน
ได้ถ่ายทอดทำรำให้แก่เด็กรุ่นใหม่ในชุมชนและนักศึกษามหาวิทยาลัย
ราชภัฏบ้านสมเด็จเจ้าพระยาไว้เป็นครั้งคราว การละเล่นอีกอย่าง

หนึ่งของคนมอญคือ ทะแยมอญ เท่าที่ทราบเป็นการร้องโต้ตอบแบบเพลงพื้นบ้านและไม่เคยมีเล่นในชุมชนนี้

ประเพณีอีกอย่างหนึ่งของชุมชนวัดประดิษฐารามที่ทำกันเป็นประจำในช่วงออกพรรษา คือ การเทศน์ไล่สำเภา เป็นงานบุญที่ทำควบคู่กับงานเทศน์มหาชาติ มีตำนานเล่าว่า สมัยพระเจ้าธรรมเจดีย์ กษัตริย์มอญแห่งกรุงหงสาวดี ทรงเห็นว่าพระสงฆ์ในเวลานั้นต่างมีศีลาจารวัตรแตกต่างกันไป มีพระราชประสงค์ที่จะหาข้อยุติและต้นแบบให้พระสงฆ์ได้ปฏิบัติให้เป็นไปในแนวทางเดียวกัน จึงคัดเลือกพระสงฆ์ ๒ รูปเป็นสมณทูต พร้อมเครื่องไทยทานบรรพทุกสำเภา ๒ ลำไปเจริญสัมพันธไมตรีกับกษัตริย์แห่งศรีลังกา สมณทูตทั้ง ๒ เดินทางไปศรีลังกาโดยสวัสดิภาพ และได้ปฏิบัติภารกิจเรียบร้อยสมพระราชประสงค์

เมื่อถึงเวลากลับ กษัตริย์ศรีลังกาได้ส่งสมณทูตกับเรือสำเภาอีก ๑ ลำ พร้อมเครื่องไทยทานมาเจริญสัมพันธไมตรีเป็นการตอบแทน เรือได้เทียบท่ากรุงหงสาวดีเพียง ๒ ลำ เป็นเรือของศรีลังกากับกรุงหงสาวดีอย่างละลำ อีกลำหนึ่งได้หายไป พระเจ้าธรรมเจดีย์จึงโปรดให้ตั้งพิธีบวงสรวงขอให้เทพยดาคุ้มครองเรือที่หายไปให้รอดปลอดภัย ในวันรุ่งขึ้นเรือที่หายไปก็ได้เทียบท่าเรียบร้อยเป็นอัศจรรย์ พระเจ้าธรรมเจดีย์จึงโปรดให้มีการปฏิบัติบูชาเรือสำเภาทุกปี จนกลายเป็นประเพณีเทศน์ไล่สำเภาของชาวมอญ

การเทศน์ไล่สำเภาเป็นการดำเนินความตามเนื้อเรื่องในมหาเวสสันดรชาดก กัณฑ์กุมาร ตอนพระเวสสันดรพระราชทานกัณฑ์-ชาลีแก่ชูชก ทำให้ทั้ง ๒ ต้องหนีไปซ่อนตัวในสระบัว

พระเวสสันดรเรียก ๒ กุมารให้ขึ้นจากสระบัว โดยทรงยกเรื่องทานบารมี เปรียบเทียบว่าพระกุมารทั้ง ๒ เสมือนนาวาที่จะนำพระองค์ไปสู่ความสำเร็จพระโพธิญาณเนื่องในการบริจาทานครั้งนี้ได้ ชาวมอญจึงมีการปฏิบัติบูชาสำเภา ก่อนวันออกพรรษาจะมีการเทศน์ไล่สำเภาตอนค้ำ วันรุ่งขึ้นซึ่งเป็นวันออกพรรษาจะมีการตักบาตรเทโวรอบ ๆ สำเภา เป็นประเพณีที่ยังปฏิบัติเป็นประจำทุกปี

ชุมชนวัดประดิษฐารามหรือบ้านมอญได้เปลี่ยนแปลงไปตามกาลเวลา ด้วยบ้านเมืองเจริญขึ้น คนรุ่นเก่าตายไปพร้อมประเพณีและวัฒนธรรมท้องถิ่น ขณะที่คนรุ่นใหม่รับเอาวัฒนธรรมตะวันตกไว้แทนที่ ประเพณีและวัฒนธรรมอย่างเก่าถูกมองว่าล้าสมัย จึงขึ้นอยู่กับคนในชุมชนว่าจะให้ความสำคัญ ร่วมแรงร่วมใจปลุกฝังจิตสำนึกแก่ลูกหลานให้เห็นถึงคุณค่าและอนุรักษ์ให้คงอยู่ตลอดไป