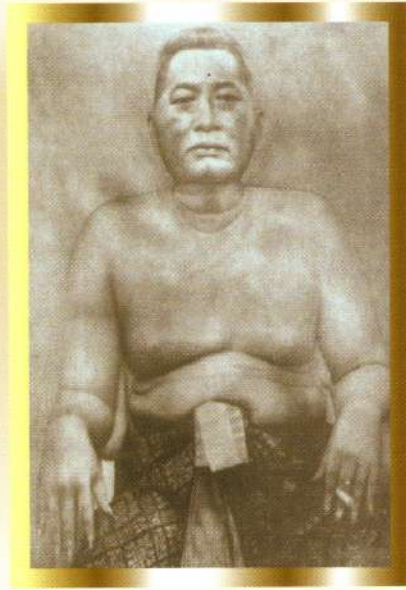




## เกียรติภูมิ คนคลองสาน



สมเด็จพระเจ้าพระยาบรมมหาพิชัยญาติ

ผู้สร้างวัดพิชัยญาติการาม , ผู้ขุดคลองบ้านสมเด็จ

“สมเด็จพระเจ้าพระยาบรมมหาพิชัยญาติ” หรือที่เรียกกันโดยทั่วไปว่า “สมเด็จเจ้าพระยาองค์น้อย” เกิดสมัยพระบาทสมเด็จพระพุทธยอดฟ้าจุฬาโลก รัชกาลที่ ๑ ในปีพุทธศ. ๒๓๓๔ เป็นผู้สืบเชื้อสายคนสำคัญของท่านเจ้าพระยาอรรคมหาเสนา (บุนนาค) กับ ท่านผู้หญิงนวล มีพี่น้องร่วมบิดามารดาทั้งสิ้น ๑๐ คน พี่ชายคนสำคัญท่านหนึ่งก็คือ สมเด็จเจ้าพระยาบรมมหาประยูรวงศ์ (ดิศ บุนนาค) ท่านได้เริ่มเข้ารับราชการครั้งแรกในสมัยรัชกาลที่ ๑ ในตำแหน่งนายสนิทมหาดเล็กหุ้มแพร

ต่อมาเมื่อถึงสมัยพระบาทสมเด็จพระพุทธเลิศหล้านภาลัย รัชกาลที่ ๒ ได้ย้ายเข้าไปรับราชการสังกัดกรมพระราชวังบวร (วังหน้า) เป็นหลวงศักดิ์นายเวรมหาดเล็ก แล้วเป็นเจ้าหมื่นไวยวรนาถหัวหมื่นมหาดเล็กในพระราชวังบวร จนเมื่อกรมพระราชวังบวรสวรรคตแล้ว จึงกลับเข้ามารับราชการกับพระบาทสมเด็จพระพุทธเลิศหล้านภาลัยเป็นพระยาศรีสุริยวงศ์ จางวางมหาดเล็ก

ครั้นเมื่อถึงสมัยรัชกาลที่ ๓ ได้เลื่อนขึ้นเป็น พระยาศรีพิพัฒน์รัตนราชโกษา จางวางกรมพระคลังสินค้า จนถึงปลายรัชกาลจึงเลื่อนขึ้นเป็น เจ้าพระยาศรีพิพัฒน์รัตนราชโกษา

ต่อมาในสมัยรัชกาลที่ ๔ พระบาทสมเด็จพระจอมเกล้าเจ้าอยู่หัว จึงโปรดฯ ให้เลื่อนขึ้นเป็น สมเด็จเจ้าพระยาบรมมหาพิชัยญาติ ผู้สำเร็จราชการในพระนคร เมื่อวันอังคารเดือน ๑๑ ขึ้น ๔ ค่ำ พ.ศ. ๒๓๙๔ จารึกนามตามสุพรรณบัฏว่า “สมเด็จเจ้าพระยาบรมมหาพิชัยญาติ นรเนตรนาถ ราชสุริยวงศ์ สกลพงศประดิษฐา มุขมายุธิบัติ ไตรสรณศรีรัตนธาดา สกลมหารัชชาติเบนทร ประเมณฑรมหาราชวโรประการ มโหฬารเดชานุภาพพิตร” ถือกักดินา ๓๐,๐๐๐ จารึกในแผ่นทองคำเนื้อแปด พระราชทานกลด



เสด็จงา พระแสงลงยาราชาวดี เป็นเครื่องยศต่างพระองค์เจ้าต่างกรม ถือดวงตราจันทรมณฑลเทพบุตรซักรถ ให้สำเร็จราชการในพระนครทุกสิ่งทุกพนักงาน (คงว่าพระคลังสินค้าด้วย)

สมเด็จพระเจ้าพระยาบรมมหาพิชัยญาติเป็นขุนนางสำคัญในสมัยต้นรัตนโกสินทร์ ได้รับพระราชทานบรรดาศักดิ์เป็นที่**สมเด็จพระเจ้าพระยา** ซึ่งเป็นบรรดาศักดิ์สำหรับขุนนางที่ตั้งขึ้นใหม่ มีฐานะสูงมากเทียบเท่าตำแหน่งพระองค์เจ้าซึ่งทรงกรม ในสมัยรัตนโกสินทร์ปรากฏหลักฐานตั้งบรรดาศักดิ์เช่นนี้ให้กับขุนนางเพียง ๓ ท่านเท่านั้นคือ **สมเด็จพระเจ้าพระยาบรมมหาประยุรวงศ์ (ดิศ บุนนาค)**, **สมเด็จพระเจ้าพระยาบรมมหาพิชัยญาติ (ทัต บุนนาค)** และ **สมเด็จพระเจ้าพระยาบรมมหาศรีสุริยวงศ์ (ช่วง บุนนาค)**

สมเด็จพระเจ้าพระยาบรมมหาพิชัยญาติ ได้ช่วยกำกับดูแลกิจการงานราชการต่าง ๆ ในสมัยต้นรัตนโกสินทร์ตั้งแต่สมัยรัชกาลที่ ๒ ถึงรัชกาลที่ ๔ มาโดยตลอด สรุปลงได้พอสังเขปดังนี้

### ด้านราชการสงคราม

ท่านเป็นแม่ทัพลงไปปราบกบฏที่เมืองไทรบุรี เมื่อปี พ.ศ. ๒๓๘๑ ขณะยังดำรงตำแหน่งพระยาศรีพิพัฒนรัตนราชโกษา ในสมัยรัชกาลที่ ๓ ในครั้งนั้นท่านได้ใช้เมืองสงขลาเป็นฐานบัญชาการรบ เมื่อจัดการงานต่าง ๆ ในหัวเมืองทางใต้เรียบร้อยแล้ว ท่านจึงได้สร้างพระเจดีย์ขึ้นบนยอดเขาเมืองสงขลาเคียงคู่กับพระเจดีย์ซึ่งเจ้าพระยาพระคลัง (ดิศ บุนนาค) เคยสร้างไว้ก่อนคราวปราบกบฏเมืองตานี

### ด้านการต่างประเทศ

เมื่อปี พ.ศ. ๒๓๙๓ มีทูตอเมริกันชื่อ โยเซฟ บาเลสเดย์ ถือนหนังสือของประธานาธิบดีอเมริกันเข้ามาขอแก้สัญญาซึ่งเอ็ดมันส์ โรเบิร์ตเคยทำไว้แต่ก่อน พระบาทสมเด็จพระนั่งเกล้าเจ้าอยู่หัวทรงโปรดเกล้าฯ ให้ท่านเป็นผู้ออกรับทูตแทนสมเด็จพระเจ้าพระยาบรมมหาประยุรวงศ์พี่ชาย

ในปี พ.ศ. ๒๓๙๔ ท่านได้รับโปรดเกล้าฯ จากพระบาทสมเด็จพระจอมเกล้าเจ้าอยู่หัว ให้อยู่ในคณะพระบรมวงศานุวงศ์และเสนาบดีชั้นผู้ใหญ่เข้าร่วมประชุมทำหนังสือสัญญา กับ เซอร์จอห์น เบาว์ริง ราชทูตอังกฤษที่พระราชวังเดิม (สนธิสัญญาเบาว์ริง)

ถึงปี พ.ศ. ๒๓๙๙ ท่านก็ได้รับโปรดเกล้าฯ ร่วมกับคณะเสนาบดีชั้นผู้ใหญ่ ในการทำสนธิสัญญากับทูตอเมริกันและทูตฝรั่งเศสตามลำดับ

### ด้านการก่อสร้าง

สมเด็จพระเจ้าพระยาบรมมหาพิชัยญาติเป็นผู้ที่มีความรู้ความสามารถในงานช่างและการก่อสร้างเป็นอย่างมาก ดังจะเห็นได้ว่าในชีวิตประวัติของท่าน ได้รับการโปรดเกล้าฯ ให้เป็นแม่กองควบคุมการก่อสร้างสถานที่สำคัญต่าง ๆ ในช่วงสมัยของรัชกาลที่ ๓ และรัชกาลที่ ๔ อยู่เสมอ อาทิเช่น เป็นแม่กองควบคุมดูแลการซ่อมแซมพระที่นั่งดุสิตมหาปราสาท มีส่วนในการสร้างพระปรางค์ภูเขาทอง วัดสระเกศ สร้างวัดปทุมวนาราม สร้างพระอภิเนาว์นิเวศน์ และพระที่นั่งไชยชุมพล ซ่อมพระที่นั่งสุทไธสวรรย์ ในพระบรมมหาราช-วัง ควบคุมการก่อสร้างวัดสุทัศน์เทพวราราม ซึ่งในขณะนั้นเรียกว่าวัดพระโตเสาชิงช้า ต่อจากสมัยรัชกาลที่ ๑ ให้แล้วเสร็จ

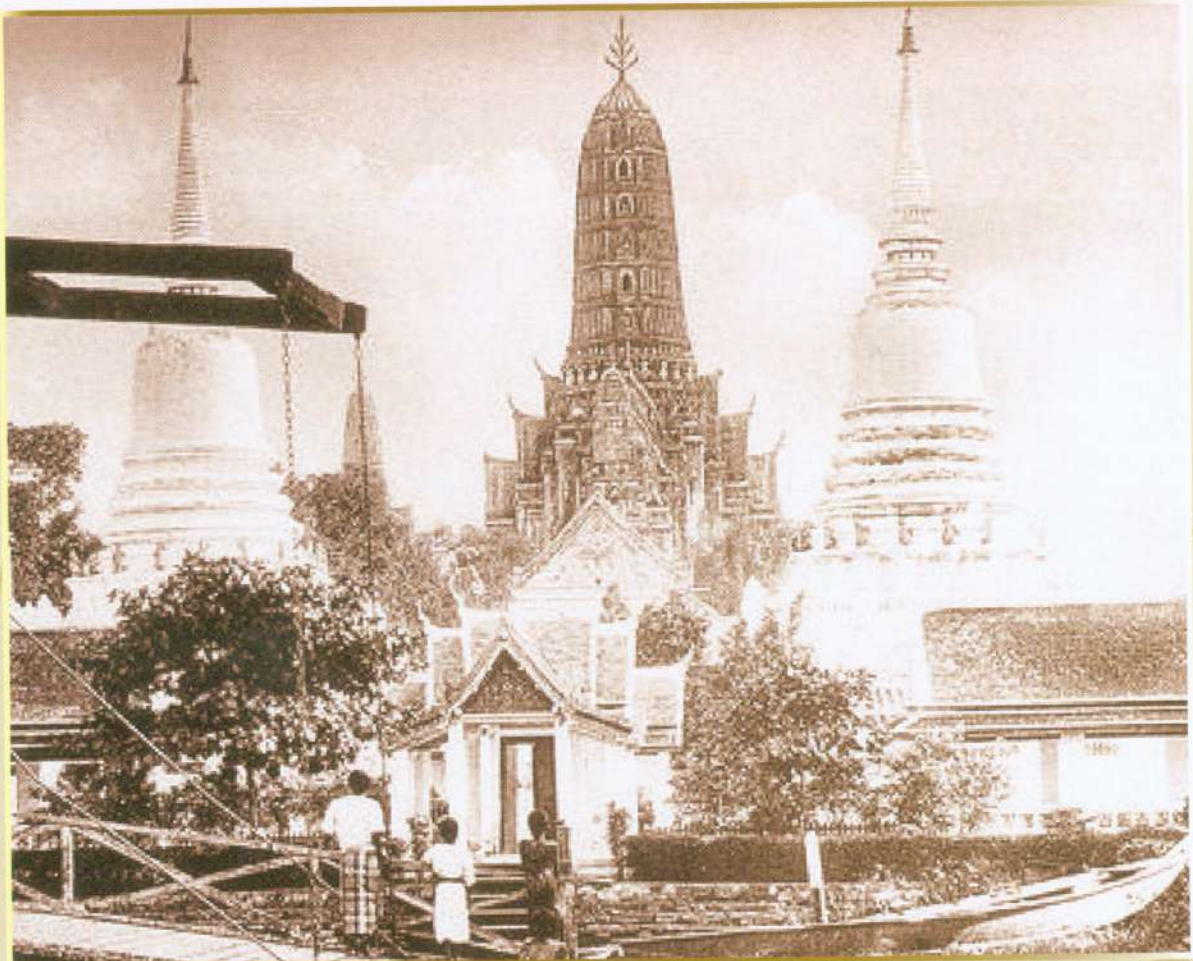


ที่สำคัญท่านยังได้บูรณปฏิสังขรณ์วัดร้างใกล้บ้านของท่าน และน้อมเกล้าฯ ถวายแต่พระบาทสมเด็จพระนั่งเกล้าเจ้าอยู่หัว ให้ยกขึ้นเป็นพระอารามหลวง คือ วัดพิชยญาติการาม ซึ่งได้รับการยกย่องว่าเป็นพระอารามที่มีความงดงามมาก ทั้งการวางผังจัดบริเวณและศิลปะการตกแต่ง

สมเด็จพระเจ้าพระยาบรมมหาพิชัยญาติได้รับพระราชทานที่ดินให้ตั้งบ้านเรือนอยู่ในพื้นที่ย่านคลองสานแถบคลองบ้านสมเด็จ ท่านเป็นผู้ขุดคลองบ้านสมเด็จ เชื่อมแม่น้ำเจ้าพระยากับคลองสานในคราวที่สร้างวัดพิชยญาติการาม นอกจากนี้ท่านยังสนใจในการต่อเรือ ได้สร้างอู่ต่อเรืออยู่บริเวณริมคลองสานหน้าวัดดอนงคาราม และยังเป็นบุคคลสำคัญท่านหนึ่งที่น่าความเจริญและพัฒนาการด้านต่าง ๆ เข้ามาสู่พื้นที่ย่านคลองสานในช่วงรัตนโกสินทร์ตอนต้นอย่างมากมาย

สมเด็จพระเจ้าพระยาบรมมหาพิชัยญาติมีบุตรธิดาทั้งสิ้น ๓๘ คน ภริยาของท่านก็คือ ท่านผู้หญิงน้อย (สืบเชื้อสายสกุลชูโต) ท่านถึงแก่พิราลัย ในแผ่นดินรัชกาลที่ ๔ เมื่อวันที่ ๘ กุมภาพันธ์ พ.ศ. ๒๔๐๐ ขณะออกไปตรวจงานที่อู่เรือหน้าวัดดอนงคาราม สิริอายุได้ ๖๖ ปี และได้รับพระราชทานเพลิงที่เมรุหน้าวัดพิชยญาติการาม ซึ่งเป็นวัดที่ท่านได้บูรณปฏิสังขรณ์ไว้

เมื่อสมเด็จพระเจ้าพระยาบรมมหาพิชัยญาติได้ถึงแก่พิราลัยแล้ว เจ้าพระยาศรีพิพัฒนรัตนราชโกษาธิบดี (แพ บุนนาค) ก็เป็นผู้ดำรงวงศ์ตระกูล “บุนนาค” สืบท่อมากับบุตรชายท่านอื่น ๆ อีกหลายคน



วัดพิชยญาติการามในอดีต (มองเห็นสะพานหกด้านบนซ้าย)